

अनुक्रमणिका

क्र.	विषय	पान क्र.
1.	दृष्टीक्षेपात नांदेड जिल्हा	4
2.	पुराचा इतिहास व पूर पूर्वानुमान	7
3.	आपत्ती व्यवस्थापन प्राधिकरणे <ul style="list-style-type: none"> ● राज्य आपत्ती व्यवस्थापन प्राधिकरण ● जिल्हा आपत्ती व्यवस्थापन प्राधिकरण ● तालुकास्तरीय समिती ● ग्रामस्तरीय समिती 	18 19 21 22
4.	Incident Command System	23
5.	Co-ordination Flow Chart	24
6.	आपत्ती नियंत्रण / समन्वय	25
7.	नांदेड जिल्हा शोध व यचाव पथक	31
8.	प्रशिक्षण	35
9.	प्राधिकरण गांवे व आश्रय स्थळे	41
10.	प्रमाणित अंमलजावणी पध्दती (SOP)	57
11.	सेवा व साधनसामुग्री उपलब्धी	74

मनोगत



केन्द्र शासनाने सन 2005 मध्ये आपत्ती व्यवस्थापन कायदा पारीत केला त्या कायद्याद्वारे आपत्तीला सामोरे जाण्यासाठी प्रभावितपणे यंत्रणा सज्ज करणे याला कायदेशीर महत्व प्राप्त झाले. आपत्तीमध्ये होणारी जिवीतहानी व वित्तहानी कमी करण्यासाठी व आपत्तीचा प्रतिबंध करण्यासाठी आपत्तीपूर्व काळात करावयाची पूर्वतयारी यावर या कायद्यामध्ये विशेष भर देण्यात आला आहे. तसेच आपत्तीच्या प्रसंगामध्ये शोध व कार्य गतीमान पध्दतीने व सुसूत्रपणे राबविता यावे यासाठी प्रशिक्षण व प्रचार प्रसिध्दी यांचे महत्व या कायद्यामध्ये अधोरेखित केले आहे.

नांदेड जिल्हा आपत्तीप्रवण विशेषतः पूरप्रवण व भूकंपप्रवण असल्याने आपत्ती व्यवस्थापनाचा आराखडा तयार करतांना जिल्हा आपत्ती व्यवस्थापन प्राधिकरणाच्या सर्व सदस्यांना तसेच आपत्ती व्यवस्थापनाशी निगडित सर्व शासकीय विभाग, सार्वजनिक प्राधिकरणे व स्वयंसेवी संस्था यांचेशी समन्वय ठेवून नांदेड जिल्हयाचा आपत्ती व्यवस्थापन आराखडा तयार करण्यात आलेला आहे.

आपत्ती व्यवस्थापन कायद्यातील निर्देशानुसार सन 2011 या वर्षी प्रशिक्षण व प्रचार प्रसिध्दी कार्यक्रमांवर विशेष भर देण्यात आलेला आहे. जिल्हा आपत्ती व्यवस्थापन प्राधिकरण यांचे मार्फत सर्व विभागाचे कार्यालय प्रमुख व सर्व तहसिलदार यांना आपत्ती व्यवस्थापनाचे तंत्रशुध्द प्रशिक्षण देण्यात आलेले आहे. नॅशनल डि-नास्टर रिस्पॉन्स फोर्स (NDRF), तळेगांव, पूणे येथील त-प्रशिक्षकांद्वारे आपत्ती व्यवस्थापनाचे अद्ययावत प्रशिक्षण अधिकारी व कर्मचारी यांच्यासाठी देण्यात येत आहे. सन 2009 मध्ये भारतीय वायुसेनेतर्फे हेलिकॉप्टरद्वारे यांचावाचे प्रात्यक्षिक महाराष्ट्र शासनाच्या आपत्ती व्यवस्थापन कक्षाचे विद्यमाने आयोजित करण्यात आले होते. यावेळी मराठवाडा विभागातील सर्व विभागाच्या अधिकाऱ्यांची कार्यशाळा आयोजित करण्यात आली होती. तसेच श्री गु¹ गोविंदसिंघजी स्टेडीअमवर हेलिकॉप्टरद्वारे यांचावाचे प्रात्यक्षिक दाखविण्यात आले. शेकडो नागरीकांनी ह्या प्रात्यक्षिकाचा लाभ घेतला.

जिल्हा आपत्ती व्यवस्थापनाचे काम पाहण्यासाठी जिल्हास्तरावर जिल्हा आपत्ती व्यवस्थापन अधिकारी यांची नियुक्ती करण्यात आली आहे.

जिल्हा आपत्ती व्यवस्थापनाच्या पूर परिस्थितीमध्ये शोध व यांचाव करतांना जिल्हा प्रशासनाला अनेक अडचणींचा सामना करावा लागत असे. 2006 मध्ये हदगांव तालुक्यात पैनगंगा नदीला आलेल्या पुरामध्ये अडकुन पडलेल्या 48 व्यक्तींची सुटका करण्यासाठी नॅशनल डि-नास्टर रिस्पॉन्स फोर्स च्या योटीची व लष्कराच्या हेलिकॉप्टरची मदत घ्यावी लागली होती. या

अनुषंगाने शासनाकडून सन 2008-09 मध्ये 03 कोटी दाखल नाल्या त्यापैकी ₹२०.६ कोटी ओबीएम इन फेटीबल बोट इंजिनसह 1 व फायबर बोट इंजिनसह 2 असून त्या आयुक्त जन. जी. नांदेड यांचे अख्यारीत ठेवण्यात आल्या आहेत. या उपक्रमासाठी सहकार्य करणाऱ्या सर्वांचे मी जिल्हा प्रशासनाचे वतीने मनःपूर्वक आभार मानतो.

याचा वेळेला दुर्गम आगामध्ये पूर आल्यास त्या गावांना जोडणारे रस्ते पाण्याखाली गेल्याने शोध व याचाव कार्यास अडथळा निर्माण होत असे. ही अडचण लक्षात घेवून आपत्ती व्यवस्थापनाचे विकेंद्रीकरण करण्याचा जिल्हा प्रशासनाने निर्णय घेतला आहे. जिल्ह्यातील महत्वाच्या नद्या व नाले यांच्या काठावर वसलेल्या पूरप्रवण गावांची यादी तयार करण्यात आली आहे. या गावांमध्ये ग्राम आपत्ती निवारण दलाची स्थापना करण्यात आली असून या दलामध्ये 1. आ. उ. 2. अ. उ. 3. ग्रामसेवक 4. य. उ. 5. अ. उ. 6. कोतवाल 7. आरोग्य सेवक 8. कृषि सहाय्यक 9. स्वस्त धान्य दुकानदार 10. अंगणवाडी सेविका 11. गावांतील पट्टीचे पोहणारे 4 युवक यांचा आ. उ. गावाच्या परिसरात उद्भवणाऱ्या पूर अथवा इतर आपत्तीमध्ये शोध व याचाव कार्य हाती घेता यावे या करिता उपरोक्त गावांसाठी प्रत्येकी 40 लाईफ जॅकेट, 47 » यांचा (रींग), गॅस 1, " 10, 10, 2- (500+300) हे साहित्य पुरविण्यात आले आहे. सदर गावातील ग्राम आपत्ती निवारण दलातील सर्व सदस्यांना या साहित्याचा वापर करून शोध व याचाव कार्य हाती घेण्यासाठीचे तंत्रशुद्ध प्रशिक्षण जिल्हा प्रशासनाच्या वतीने आयोजित करण्यात आले होते. आपत्तीप्रवण गावांमध्ये प्रशिक्षित आपत्ती निवारण दल स्थापन करण्यात आल्याने व शोध व याचाव कार्यासाठी सदर दलांसाठी अत्यावश्यक साहित्य सामुग्री पुरविण्यात आली असल्याने विषयकाळामध्ये येणाऱ्या आपत्तीला समर्थपणे सामोरे जाण्याची शक्ती जिल्ह्यामध्ये निर्माण होवू शकली आहे. विविध शासकीय विभागातील प्रभावी समन्वय, स्वयंसेवक आ. उ. यांचा, लोकप्रतिनिधींचे मोलाचे सहकार्य व मार्गदर्शन आणि नागरीकांचा सक्रिय प्रतिसाद यांच्या यावर जिल्हा आपत्ती व्यवस्थापन प्राधिकरण जिल्ह्यातील कोणत्याही आपत्तीस समर्थपणे सामोरे जाण्यास तयार आहे.



श्री. ज. ज. नांदेड, जिल्हाधिकारी, नांदेड.

दृष्टीक्षेपात नांदेड जिल्हा

नांदेड जिल्हा महाराष्ट्राच्या दक्षिण पूर्व आगात आंध्रप्रदेशाच्या सीमेनजीक वसलेला नांदेड जिल्हयाचे क्षेत्रफळ 10502 चौरस कि. मी. असून जिल्हयाची लोकसंख्या सन 2001 च्या जनगणनेनुसार 28,76,259 नांदेड महाराष्ट्राच्या दख्खन पठारवर वसलेला हा जिल्हा नांदेड

जिल्हयातील प्रमुख नदया

- गोदावरी
- पैनगंगा
- यंत्रिकाेश्वर
- मनार
- कयाधू

गोदावरी नदी ही जिल्हयातील सर्वात मोठी नदी असून नांदेड जिल्हयाच्या मध्यवर्ती आगातून सुमारे 120 किमी वाहते. नांदेड जिल्हा गोदावरी नदीच्या पाणलोट क्षेत्रात मोडतो. गोदावरी नदीचे पाणलोट क्षेत्र यंत्रिकाेश्वर माथ्यापासून सुमारे 652 कि. मी. अंतरात यंत्रिकाेश्वर ते नांदेड हे नदीमार्गे 688 किमी अंतरात नांदेड शहरापर्यंत गोदावरी नदीचे पाणलोट क्षेत्र 51,390 चौरस कि. मी. आहे.

गोदावरी नदीस नांदेड शहराच्या वरच्या सिंदफणा, दुधना, पुर्णा या नद्या मिळतात. त्यावर मुळा, माजलगांव, दुधना, येलदरी व विष्णुपुरी प्रकल्प आहेत. नांदेड शहराच्या खालील गाजूस पोचमपाड धरणापर्यंत लेंडी, मनार ह्या नद्या मांजरा नदीस मिळतात व मांजरा नदी महाराष्ट्र, आंध्र प्रदेशच्या सरहद्दीजवळ गोदावरी नदीस मिळते.

पैनगंगा नदी ही दुसरी मोठी नदी असून ती नांदेड व यवतमाळ जिल्हयाच्या सीमेव न हदगांव, हिमायत नगर, किनवट व माहूर या तालुक्याच्या सीमेवरून वाहते.

जिल्हयांत विष्णुपुरी व मनार हे दोन मोठे प्रकल्प आहेत. यात 8 मध्यम प्रकल्प व 68 लघुप्रकल्प आहेत.

†.क्र.	प्रकल्पाचे नांव	एकूण क्षमता द.॥०'०'०
1.	विष्णुपुरी	80.79
2.	मनार	136.10

मध्यम प्रकल्प

†.क्र.	प्रकल्पाचे नांव	एकूण क्षमता द.॥०'०'०
1.	कुंद्राळा	10.41
2.	करडखेड	10.01
3.	कुदळा	4.35
4.	ॐॐॐॐ	9.04
5.	ॐहालिंगी	4.48
6.	नाग-०.०	6.582
7.	लोणी	8.38
8.	डोंगरगाव	8.36

ॐॐॐॐ 8.11 लक्ष हेक्टर लागवडी योग्य क्षेत्र आहे. त्या पैकी 14% क्षेत्रफळ सिंचना खाली येते.

नांदेड जिल्हयाचे सरासरी पर्जन्यमान ९४१ मि.मी. †०ॐ

जिल्हयाचे साधरणतः 9% क्षेत्रफळ जंगल असून ते प्रामुख्याने किनवट व माहूर तालुक्यात पसरले आहे.

जिल्हयाच्या 28.76 लक्ष लोकसंख्येपैकी 6.89 लक्ष (24%) लोकसंख्या नागरी आगात राहते.

नांदेड जिल्हा - प्रशासकीय रचना

नांदेड जिल्हा हा चार महसूल उपविभाग व 16 तालुक्यामध्ये विभागलेला आहे.

नांदेड उपविभाग	किनवट उपविभाग	ओकर उपविभाग	देगलूर उपविभाग
➤ नांदेड	➤ किनवट	➤ ओकर	➤ देगलूर
➤ मुदखेड	➤ हिमायत नगर	➤ हदगांव	➤ मुखेड
➤ कंधार		➤ नायगांव	➤ कुंडलवाडी
		➤ ओकर	➤ मुदखेड

ii

- जिल्हयात 80 महसूली मंडळे असून 1574 गावे आणि 1311 ग्रामपंचायती आहेत.
- जिल्हयात 16 पंचायत समित्या आहेत.
- जिल्हयात एक महानगरपालिका व 12 नगरपालिका आहेत.

➤ नांदेड वाघाळा शहर महानगरपालिका

<ul style="list-style-type: none"> ➤ नगर परिषद, नांदेड ➤ नगर परिषद, मुदखेड ➤ नगर परिषद, देगलूर ➤ नगर परिषद, किनवट ➤ नगर परिषद, मुखेड ➤ नगर परिषद, हदगांव 	<ul style="list-style-type: none"> ➤ नगर परिषद, कंधार ➤ नगर परिषद, नायगांव ➤ नगर परिषद, कुंडलवाडी ➤ नगर परिषद, ओकर
--	--

पूर आणि पूर पूर्वानुमान

नांदेड जिल्ह्यात गोदावरी व पैनगंगा या दोन मोठ्या नद्या आहेत. या नद्या व त्यांच्या उपनद्यांच्या किनारी वसलेल्या गावांना पूराचा धोका उद्भवतो.

गोदावरी नदी ही नाशिक जिल्ह्यातील त्र्यंशेश्वर येथे उगम पावते. गोदावरी नदीवर गंगापूर, जायकवाडी, ढालेगाव, गंगाखेड या ठिकाणी धरणांद्वारे पाणी अडविले आहे. या मार्गात विविध ठिकाणी गोदावरीस येऊन मिळणाऱ्या उपनद्यांवरसुद्धा प्रवाहाचे पाणी अडविलेले आहे. सिंदफणा, पूर्णा, मांजरा या गोदावरीस मिळणाऱ्या प्रमुख उपनद्या आहेत. प्रवरा नदीवर अहमदनगर जिल्ह्यात अंडारदरा येथे धरण या धरणापासून 80 कि. अंतर प्रवास करून धरणातून सोडलेले पाणी 23 तासात गोदावरीस येऊन मिळते. नदीवरील अहमदनगर जिल्ह्यातील मुळा धरणातून सोडलेले पाणी 13 तासांत 80 कि. अंतर प्रवास करून गोदावरीस येऊन मिळते.

जायकवाडी धरणाचे खालील गाजूस सिंदफणा नदी गोदावरीस मिळते. या नदीवर माजलगाव येथे धरण बांधलेले असून या धरणाचा विसर्ग गोदावरीतील पाणी पातळी वाढण्यास कारणीभूत असून त्यानंतर पुढे ढालेगाव व गंगाखेड येथे गोदावरीचे पाणी अडविलेले आहे. त्यापुढे पूर्णा नदीवर येलदरी येथे धरण या धरणाचा जलविसर्ग पुढे मिळणाऱ्या दुधना नदीच्या जलप्रवाहासोबत गोदावरी येऊन मिळतो.

नांदेड जिल्ह्यातील पूरस्थितीचा अंदाज येण्यासाठी जायकवाडी, ढालेगाव, गंगाखेड आणि येलदरी धरणातील पाणीसाठा, त्यावरील गागातील पावसाचे प्रमाण तसेच या ठिकाणांहून सोडलेल्या पाण्याचे प्रमाण व त्या पाण्यास नांदेडपर्यंत पोहोचण्यास लागणारा कालावधी लक्षात घेणे आवश्यक आहे.

सन १९६९ व १९७५ यावर्षांची पूरस्थिती पाहून शासनाने १९७५ साली सचिव पातळीवर नेमलेल्या समितीच्या शिफारशीनुसार १९७६ पासून शहरासाठी पूर पूर्वानुमान योजना अविण्यात येत आहे. महाराष्ट्र शासनाच्या मध्यवर्ती संकल्प चित्र संघटना, नाशिक यांनी तयार केलेल्या पूरपातळी व विसर्ग यांचा अर्थ असलेल्या तक्त्यावर विसर्ग काढला जातो. पूरपातळी व विसर्ग यांच्या यादीसह यांत्रिकी संशोधन संस्था नाशिक यांनी तयार केला आहे.

पूरपरिस्थितीत प्रत्येक तासाला व इतर वेळी प्रत्येक सहा तासाला पूरपातळीच्या माहितीची नोंद घेतली जाते व संशोधनांना सूचित केले जाते. गोदावरी नदीची नांदेड शहरासाठी सतर्कतेची पातळी 351 कि. अंतर व धोक्याची पातळी 354 कि. अंतर

गंगाखेड जिल्ह्यातील पैठण तालुक्यातील जायकवाडी धरणातून सोडलेले पाणी 109 कि. अंतर 24 तासात पार करून ढालेगाव येथे येते. आणि याच मार्गात माजलगाव धरणातील पाणी गोदावरीच्या प्रवाहात मिसळलेल्या ढालेगाव येथून सोडलेले पाणी 16 तासांत गंगाखेड येथे पोहोचते व तेथून सोडलेले पाणी केवळ 6 तासात नांदेड येथे पोहोचते. याच मार्गात येलदरी धरणातून सोडलेले पाणी गोदावरी नदीस येऊन मिसळते.

नांदेड जिल्हा हा आंध्र प्रदेशाच्या सीमेलगत आहे. गोदावरी नदी नांदेड जिल्हयातून आंध्र प्रदेशात गोदावरी नदीवर पोचमपाड येथे श्रीरामसागर हा मोठा प्रकल्प आहे. नांदेड जिल्हयातून गोदावरी नदीतील पुराचे पाणी श्रीरामसागर प्रकल्पात सामावते. नांदेड नदी ही गोदावरी नदीची उपनदी असून आंध्र सीमेनजिक गोदावरी नदीस मिळते. गोदावरी नदीत पोचमपाडच्या पूर्वी मांजरा नदीवर आंध्र प्रदेशात निजामसागर हा प्रकल्प आहे. दिनांक 15 जून 1953 रोजी याच्या कालावधीत दरवर्षी निजामसागर व पोचमपाड येथे निरंतर संदेश यंत्रणा स्थापना करण्यात आली. या यंत्रणेकडून निजामसागर व श्रीरामसागर यांच्यातील धरणाची पाणीपातळी दर 6 तासाला नांदेड येथील नियंत्रण कक्षात घेण्यात येते व त्याप्रमाणे पूर परिस्थितीचे नियोजन करण्यात येते.

मोठ्या धरणांचे दरवाजे उघडण्यापूर्वी 24 तास अगोदर संश्लेषित नगरपालिका, महानगरपालिका व महसूल यंत्रणेस दक्षतेचा इशारा दिला जातो.

नांदेड पाटणाच्या कार्यक्षेत्रात निम्न मनार प्रकल्प व शंकरराव चव्हाण विष्णुपूरी प्रकल्प ही दोन मोठी धरणे आहेत.

निम्न मनार प्रकल्पाच्या सांडव्यावर 4.0 मीटर x 1.0 मीटर आकाराचे 177 स्वयंचालित धरणे स्थापन आहेत. धरण पूर्ण संचय पातळीनंतर हे दरवाजे आपोआप उघडतात व पूर कमी नाल्यानंतर धरण उघडण्यापूर्वी धरणाखालील गावांना तसेच नदीकाठच्या रहिवाशांना सावधानतेचा इशारा महसूल यंत्रणेमार्फत दिला जातो. स्वयंचालित दरवाजे असल्यामुळे जलाशय परिचालन करण्याची आवश्यकता भासत नाही.

शंकरराव चव्हाण विष्णुपूरी प्रकल्पास 15 x 9 मीटर आकाराचे 17 x 14 x 11 मीटर आकाराचा एक असे एकूण 18 धरणे आहेत. या धरणांच्या दरवाजे पावसाळा सुरु होऊन नदीच्या पात्रात प्रवाह सुरु नाल्यानंतर वर उचलण्यात येतात त्यामुळे आलेला पूराचा विसर्ग जसाचा तसा खाली वाहून जातो.

गोदावरी नदीतील विविध स्थानकांची अंदाजीत अंतरे विसर्गवहन कालावधी याचा

गोदावरी नदीतील विविध स्थानकांची अंदाजीत अंतरे व विसर्ग वहन कालावधी

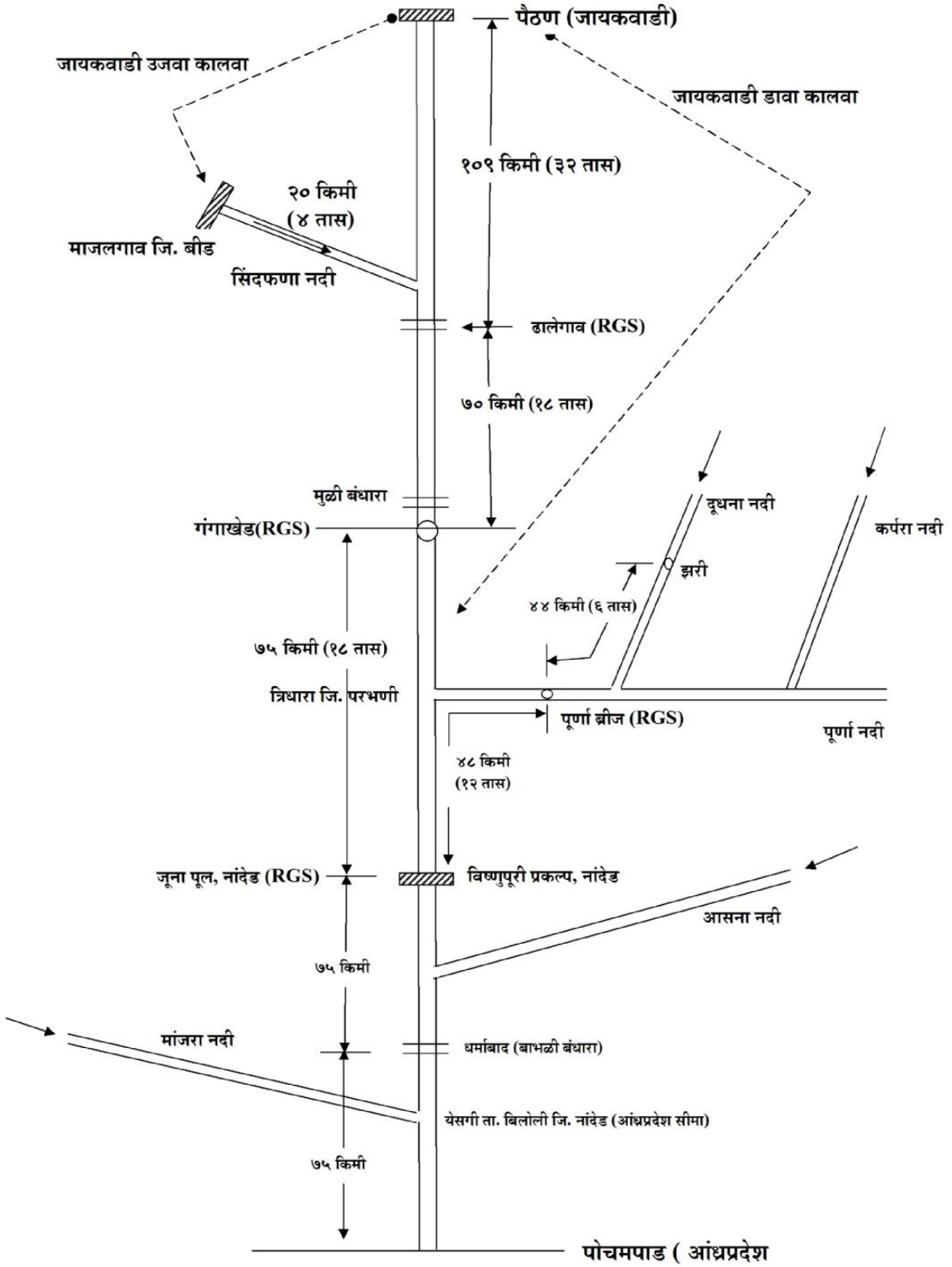
†.क्र	विवरण	†००-००†००ü (कि. ०)	विसर्ग वहनासाठी लागणारा †००-००-३०ü
1	मुळा धरण ते पैठण धरण	101	22 YCAA
2	†००र विअर ते पैठण धरण	129	24 YCAA
3	आंडारदरा धरण ते पैठण धरण	209	40 YCAA
4	नांदूर मध्यमेश्वर विअर ते पैठण धरण	154	26 YCAA
5	पैठण धरण ते शहागड	53	9 YCAA
6	पैठण धरण ते मंगरूळ	82	15 YCAA
7	पैठण धरण ते ढालेगांव सरिता मापन केंद्र	109	26 YCAA
8	पैठण धरण ते गंगाखेड	211	43 YCAA
9	पैठण धरण ते डिग्रस (पूर्णा संगम)	289	48 YCAA
10	पैठण धरण ते नांदेड शहर	329	54 YCAA

गोदावरी नदीवरील पूरनियंत्रण व पूर पूर्वानुमानासाठी पूरनियंत्रणस्थाने व तेथील धोक्याची पातळी धोक्याच्या पातळीपर्यंत नदीत १सणारा विसर्ग खालील तक्त्यामध्ये दिला †००

†.क्र.	गोदावरी नदीवरील पूरनियंत्रण स्थानाचे नांव	धोक्याची पातळी (मीटरमध्ये)	धोक्याच्या पातळीपर्यंत नदीत १सणारे विसर्ग घनमीटर / सेकंद मध्ये
1.	ढालेगांव	398.00	3380
2.	माजलगांव (दूधना) नदीवरील -०, ० ०००	382.00	4500
3.	गंगाखेड	379.00	6700
4.	पूर्णा नदीवरील रे० ३०० ०००	372.00	6000
5.	नांदेड	354.00	7882

तसेच नांदेड जिल्हयातून गोदावरी नदी पुढे आंध्र प्रदेशात वाहत जाते. †००० †००००००० पोचमपाड येथील गोदावरी नदीच्या श्रीराम सागर धरणातून पाणी वेळी ० ००० ००० नाहीतर - नदीपात्रातील पाण्याचा द००० ००० ००० नदी व नदी काठच्या गावांना पूराचा धोका †०००० पोचमपाड धरणातील पाणी सोडण्यासाठी अनेकवेळा आंध्रप्रदेश शासनावर द०००० आणावा लागतो.

गोदावरी नदी प्रवाह - पैठण ते पोचमपाड (आंध्रप्रदेश)



मागील काळातील पूरांचे अवलोकन केले असता खालील ठळक २००० दिवसून येतात.

- अतिवृष्टी मूळे पूर साधारणतः ऑगष्ट मध्ये व क्वचित सप्टेंबरमध्ये येतात
- धरणाचे पाणलोट क्षेत्रात होणाऱ्या अतिवृष्टीमुळे धरणातील पाणीसाठा वाढल्यामुळे अतिरिक्त पाणी सोडण्याचे नियोजन करण्यात येते. धरणाचे खालील आगात पाऊस नसल्यास धरणातील सोडलेल्या पाण्यामधील पाणी नियंत्रण ठेवता येते.
- धरणाचे खालील आगात होणारी अतिवृष्टी होत असताना धरणातून सोडण्यात येणारे अतिरिक्त पाणी यामुळे गंगेच्या नदीच्या नदीपात्रातील पाण्याचा दर्जा नदीकाठच्या गावांना पूराचा धोका होतो.
- गोदावरी नदी दुथडी भरून वाहत असताना आंध्र प्रदेशातील पोचमपाड येथील गोदावरी नदीच्या श्रीराम सागर धरणातून पाणी वेळीच सोडले नाहीतर - नदीपात्रातील पाण्याचा दर्जा नदीकाठच्या गावांना पूराचा धोका होतो.
- पोचमपाड येथे गोदावरी नदीचे पाणी अडविले जात असल्याने गोदावरी नदीचा पूर ओसरण्यास जास्तीचा कालावधी लागत असल्यामुळे पूरग्रस्त गावांना पूराचा धोका ३-४ दिवस सोसावा लागतो.
- गंगेच्या नदीचा पूर तात्काळ ओसरत असल्यामुळे पूराचा धोका लवकर कमी होतो.
- गोदावरी नदीतील पूराची पातळी ३५४ मी. गाठल्यांतर शहरातील एकूण १९ - नाल्यातील पाणी शहरातील सखल आगात साचून पूर परिस्थिती निर्माण होतो.

विष्णुपुरी प्रकल्पान्तून विविध पाणी पातळीवर सोडण्यात येणाऱ्या विसर्गाचा तपशील

DISCHARGE IN CUMecs (FOR NO. OF GATES OPEN)

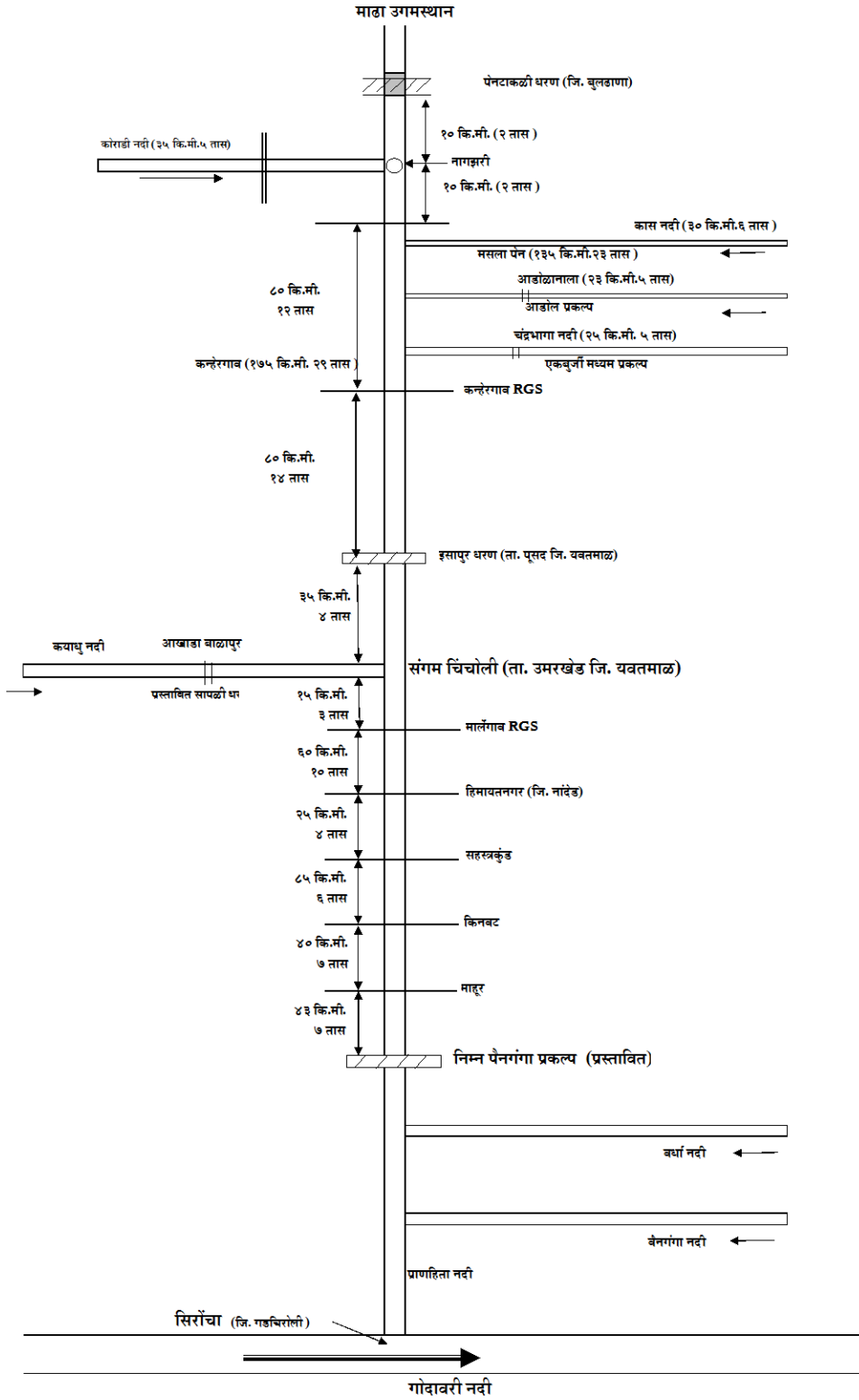
RIVER LEVEL	१	२	३	४	५	६	७	८	९	१०	११	१२	१३	१४	१५	१६	१७	१८
IN METER	१	२	३	४	५	६	७	८	९	१०	११	१२	१३	१४	१५	१६	१७	१८
३४६.०५	०.२७	०.५३	०.८	१.०७	१.३३	१.६	१.८७	२.१३	२.४	२.६७	२.९३	३.२	३.४७	३.७३	४	४.२७	४.५३	४.८
३४७.००	२.५	५.०	७.५	१०.०	१२.५	१५.०	१७.५	२०.०	२२.५	२५.०	२७.५	३०.०	३२.५	३५.०	३७.५	४०.०	४२.५	४४.३
३४८.००	७.०	१४.०	२१.०	२८.०	३५.०	४२.०	४९.०	५६.०	६३.०	७०.०	७७.०	८४.०	९१.०	९८.०	१०५.०	११२.०	११९.०	१२५.१
३४९.००	१२.२	२४.४	३६.६	४८.८	६१.०	७३.२	८५.४	९७.६	१०९.८	१२२.०	१३४.२	१४६.४	१५८.६	१७०.८	१८३.०	१९५.२	२०७.४	२१०.०
३५०.००	१७.४	३४.८	५२.२	६९.६	८७.०	१०४.४	१२१.८	१३९.२	१५६.६	१७४.०	१९१.४	२०८.८	२२६.२	२४३.६	२६१.०	२७८.४	२९५.८	३००.०
३५१.००	२२.६	४५.२	६७.८	९०.४	११३.०	१३५.६	१५८.२	१८०.८	२०३.४	२२६.०	२४८.६	२७१.२	२९३.८	३१६.४	३३९.०	३६१.६	३८४.२	३८८.०
३५२.००	२७.८	५५.६	८३.२	११०.६	१३८.०	१६५.४	१९२.८	२२०.२	२४७.६	२७५.०	३०२.४	३३०.८	३५८.२	३८५.६	४१३.०	४४०.४	४६७.८	४७०.०
३५३.००	३२.८	६५.६	९८.४	१३१.२	१६४.०	१९६.८	२२९.६	२६२.४	२९५.२	३२८.०	३६०.८	३९३.६	४२६.४	४५९.२	४९२.०	५२४.८	५५७.६	५६०.०
३५४.००	३८.५	७७.०	११४.५	१५१.०	१९७.५	२४३.०	२८९.०	३३५.५	३८१.०	४२७.५	४७३.०	५१९.५	५६५.०	६११.०	६५७.५	७०३.०	७४९.५	७५०.०
३५५.००	४७.१	९४.२	१४१.३	१८८.४	२३५.५	२८२.६	३२९.७	३७६.८	४२३.९	४७१.०	५१८.१	५६५.२	६१२.३	६५९.४	७०७.५	७५४.६	८०१.७	८००.०
३५६.००	५५.२	११०.४	१६५.६	२२०.८	२७६.०	३३१.२	३८६.४	४४१.६	४९६.८	५५२.०	६०७.२	६६२.४	७१७.६	७७२.८	८२८.०	८८३.२	९३८.४	९३८.५
३५७.००	६३.७	१२७.४	१९१.१	२५४.८	३१८.५	३८२.२	४४५.९	५०९.६	५७३.३	६३७.०	७००.७	७६४.४	८२८.१	८९१.८	९५५.५	१०१९.२	१०८२.९	११४६.२
३५८.००	७२.६	१४५.२	२१७.८	२९०.४	३६३.०	४३५.६	५०८.२	५८०.८	६५३.४	७२६.०	७९८.६	८७१.२	९४३.८	१०१६.४	१०८९.०	११६१.६	१२३४.२	१२०६.०
३५९.००	८१.८	१६३.६	२४५.४	३२७.२	४०९.०	४९०.८	५७२.६	६५४.४	७३६.२	८१८.०	९००.८	९८३.६	१०६६.४	११४९.२	१२३२.०	१३१४.८	१३९७.६	१४७२.५

क्र.	स्थान	दूरी	विसर्ग वहनासाठी लागणारा खर्च
1	इसापूर धरण ते संगम चिंचोली	45 कि. मी.	9 कोटी
2.	संगम चिंचोली ते हदगांव (मालेंगाव)	5 कि. मी.	1 कोटी
3	हदगांव (मालेंगाव) ते हिमायतनगर	60 कि. मी.	10 कोटी
4	हिमायतनगर ते सहस्रकुंड	25 कि. मी.	4 कोटी
5.	सहस्रकुंड ते किनवट	35 कि. मी.	6 कोटी
6.	किनवट ते माहूर	40 कि. मी.	7 कोटी
7.	माहूर ते निम्न पैनगंगा धरण	43 कि. मी.	7 कोटी

इसापूर धरणाच्या पाणलोट क्षेत्रात पडणाऱ्या पावसाचे नदीपातळीचे संदेश मिळण्यासाठी हिंगोली अकोला रोडवर असलेल्या कन्हेरगांव (नाका) जवळील पैनगंगा नदीवरील पुलाचे ठिकाणी केंद्रीय जल आयोगाचे गेर्जिंग स्टेशनवर तात्पुरता यिनतारी संचालन प्रणाली (PAGAMART) उभारण्यात येते. या यिनतारी संचालन प्रणाली 1.00.2010 पासून पाटवण्याची कर्मचाऱ्यांची नेमणूक करण्यात येत आहे. येथील यिनतारी संदेशावली न दर तासाला त्या ठिकाणची नदीपातळी व नदीतील विसर्ग कळू शकते म्हणजे संचालन प्रणाली पूर्णची सर्वसाधारण 8 ते 10 तास अगोदर धरणस्थळी कल्पना येऊ शकते व त्याआधारे धरणाचे द्वार प्रचालन व जलाशय प्रचालन करण्यात येते. तसेच धरणाच्या खालच्या भागातील पूरपातळीत येणाऱ्या गावांना त्याची पूर्वकल्पना देता येते.

सर्वसाधारणपणे इसापूर धरणाच्या जलाशय प्रचालन कार्यक्रमानुसार व पूर्ण जलाशय (FRL) पर्यंत धरणात पाणी साठवण नाल्यावर त्याव्यतिरिक्त सांडव्याचे १५ द्वारे उघडून पाणी नदीत सोडण्यात येते. याची पूर्वकल्पना सर्व संबंधीत अधिकाऱ्यांना देण्यात येते. त्यामुळे आपत्कालीन परिस्थितीच्या उपाययोजना करणे शक्य होते.

पैनगंगा नदी - पूर पूर्वानुमान पध्दती



उर्ध्व पैनांगगा प्रकल्पाचा जलाशय प्रचालन आराखडा 2011

†.क्र ü	कालावधी	75 टक्के विश्वाहता				90 टक्के विश्वाहता			
		पाणी •00	एकूण •00 संग्रह	•0000 पाणी •0000	•0000 पाण्याची टक्केवारी	पाणी •00	एकूण •00 संग्रह	•0000 पाणी •0000	•0000 पाण्याची टक्केवारी
1	2	3	4	5	6	7	8	9	10
1	1-15 जून	439.80	1167.40	852.44	88.42	440.40	1222.10	907.14	94.10
2	16-30 जून	439.85	1171.92	856.96	88.89	440.45	1226.78	911.82	94.58
3	1-15 •00	439.90	1176.45	861.49	89.35	440.50	1231.47	916.51	95.06
4	16-31 •00	440.00	1185.53	870.57	90.30	440.60	1240.94	925.98	96.05
5	1-15 ऑगस्ट	440.30	1212.93	897.97	93.14	440.70	1250.41	935.45	97.03
6	16-31 ऑगस्ट	440.62	1240.94	925.98	96.05	440.80	1259.94	944.98	98.02
7	1-15 A0™00ü	440.80	1259.94	944.98	98.02	440.90	1269.50	954.54	99.00
8	16-30 A0™00ü	440.90	1269.50	954.54	99.00	440.95	1274.30	959.33	99.50
9	1-15 †0E™0E	441.00	1279.06	964.10	100.00	441.00	1279.06	964.10	100.00

उर्ध्व पैनांगगा प्रकल्पाच्या जलाशय प्रचालन आराखडा 2011 प्रमाणे प्रकल्पाची पाणीपातळी पुढील प्रमाणे ठरवण्यात आली आहे.

†.क्र.	कालावधी	पाणीपातळी (0)	
		75 टक्के विश्वासाहता	90 टक्के विश्वासाहता
1.	16 0031 †0E™00ü	440.97	440.90
2.	1 0015 †0E™00ü	441.00	441.00
3.	16 0030 A0™00ü	440.90	440.95
4.	1 0015 A0™00ü	440.80	440.90
5.	16 0031 ऑगस्ट	440.60	440.80
6.	1 0015 ऑगस्ट	440.30	440.70
7.	16 0031 •00	440.00	440.60
8.	1 0015 •00	439.90	440.50
9.	16 ते 30 जून	439.85	440.45
10.	1 ते 15 जून	439.80	440.40

उर्ध्व पैनांगगा पाणी पातळी नियंत्रित करण्याचे नमूद केले असले तरी जलाशय साठा प्रचालन कार्यक्रम व द्वार प्रचालन कार्यक्रम हा क्षेत्रिय परिस्थिती, पावसाचे प्रमाण, येणारा पूर विचारात घेऊन केल्या जातो.

†ÖÖ† व्यवस्थापन प्राधिकरणे

केंद्र शासनाच्या आपत्ती व्यवस्थापन अधिनियम 2005 चे कलम 14 †ÖÖ† †ÖÖ† †ÖÖ† अनुसरून महाराष्ट्र राज्य आपत्ती व्यवस्थापन प्राधिकरणाची स्थापना करण्यात आलेली आहे. सदर प्राधिकरणास मदत करणे, निर्धारित केलेल्या कार्यपध्दतीचे पालन करणे व प्राधिकरणाने घेतलेल्या निर्णयाची अमंजईजावणी करणे यासाठी राज्य कार्यकारी समिती गठीत करण्यात †ÖÖ† †ÖÖ† या समितीची रचना खालील प्रमाणे आहे.

* †ÖÖ† मुख्य सचिव	पदसिध्द अध्यक्ष
* अप्पर मुख्य सचिव (गृह)	सदस्य
* अप्पर मुख्य सचिव (†ÖÖ†)	†ÖÖ†
* †ÖÖ† (सार्वजनिक आरोग्य)	सदस्य
* सचिव (मदत व पुनर्वसन)	सदस्य
* जनरल टी.एन.कौल (सेवानिवृत्त)	सदस्य सचिव

जिल्हा आपत्ती व्यवस्थापन प्राधिकरणाची रचना

केंद्र शासनाच्या आपत्ती व्यवस्थापन अधिनियम 2005 चे कलम 25 †ÖÖ† †ÖÖ† †ÖÖ† अनुसरून जिल्हयात जिल्हा आपत्ती व्यवस्थापन प्राधिकरणाची रचना करण्यात आलेली आहे.

* पदसिध्द अध्यक्ष	:	जिल्हाधिकारी
* पदसिध्द सहअध्यक्ष	:	अध्यक्ष, †ÖÖ† †ÖÖ†
* सदस्य	:	मुख्य कार्यकारी अधिकारी, †ÖÖ† †ÖÖ† जिल्हा पोलीस अधिक्षक जिल्हा शल्यचिकीत्सक कार्यकारी अशियंता, सार्वजनिक गांधकाम कार्यकारी अशियंता, †ÖÖ† †ÖÖ†
* मुख्य कार्यकारी अधिकारी	:	अपर जिल्हा दंडाधिकारी / निवासी उपजिल्हाधिकारी

नांदेड जिल्हा आपत्ती व्यवस्थापन प्राधिकरण

अक्र	पदनाम	नांव व पदनाम	दूरध्वनी क्रमांक
1	पदसिध्द अध्यक्ष	>श्रीकर परदेशी (जिल्हाधिकारी)	02462-237101 9049996666
2	अध्यक्ष	श्री माणिकराव इंगोले (जिल्हा परिषद अध्यक्ष)	02462 -234268 9423692034
3	सदस्य	ACB. दिपेंद्रसिह कूशावह, (मुख्य कार्यकारी अधिकारी,)	02462 -234207 7875757777
4	सदस्य	ACB. राजकूमर व्हटकर (जिल्हा पोलीस अधिक्षक)	02462 -234504
5	सदस्य	ACB. शल्य चिकित्सक (जिल्हा शल्य चिकित्सक)	02462 -234750 9423441907
6	सदस्य	श्री. व्ही सी नवले, (कार्यकारी अभियंता सा.)	02462 -253711 9970507294
7	सदस्य	ACB. कवळीकर (कार्यकारी अभियंता पाटणे)	02462-260820 9975722141
8	मुख्य कार्यकारी अधिकारी	ACB. निशीकांत देशपांडे (अपर जिल्हा दंडाधिकारी / निवासी उपजिल्हाधिकारी)	02462- 235077 9403689444

जिल्हा आपत्ती व्यवस्थापन प्राधिकरणाचे अधिकार व कार्यपध्दती

- 1) जिल्ह्यासाठी प्रतिसाद आराखड्यासह आपत्ती व्यवस्थापा आराखडा तयार करणे.
- 2) राष्ट्रीय धोरण, राज्याचे धोरण व आराखडे आणि जिल्ह्याचा आराखडा यामध्ये आढोचय ठेवणे व सनियंत्रण करणे.
- 3) प्राथमिक व आपत्तीची तीव्रता कमी करण्याच्या उपाययोजना करणे.
- 4) प्राथमिक उपाययोजना कार्यान्वयीन यंत्रणेकडून करण्यात येत असल्याची खात्री करणे.
- 5) आराखडा तयार केलेल्या आपत्ती व्यवस्थापन आराखड्याचे जावणीचे सनियंत्रण करणे.
- 6) सामुग्रीचा व क्षमतेचा आढावा घेऊन अद्यावतीकरण करणे.
- 7) श्रवारण उपाययोजना परिणामकारक दर्जाच्या करण्यासाठी विभागाना सूचना देणे
- 8) विविध स्तरावर प्रशिक्षण आयोजित करणे.
- 9) सेवाभावी संस्था यांच्या मदतीने समूह प्रशिक्षण व जनजागृती कार्यक्रम राविणे.
- 10) प्राथमिक उपाययोजना मिळण्यासाठी आवश्यक यंत्रणा उगारणे.
- 11) आपत्तीच्या प्रसंगी उद्भवणाऱ्या परीस्थितीचे सनियंत्रण करणे.

तालुकास्तरीय आपत्ती व्यवस्थापन समिती

तालुक्याचे तहसिलदार यांचे अध्यक्षतेखाली तालुका आपत्ती व्यवस्थापन समिती स्थापन करण्यात आली आहे. आपत्ती प्रसंगीचे पूर्व नियोजन विविध उपाययोजना, कृतीगट जावणी याकामी तालुका आपत्ती व्यवस्थापन समितीची महत्वाची भूमिका असते.

तालुका आपत्ती व्यवस्थापन समितीची रचना

*	अध्यक्ष	अध्यक्ष
*	सहअध्यक्ष	तालुका पंचायत समिती
*	मुख्य कार्यकारी अधिकारी	नायब तहसिलदार, महसूल
*	सदस्य	गट विकास अधिकारी
*	सदस्य	तालुका आरोग्य अधिकारी
*	सदस्य	पोलीस निरीक्षक
*	सदस्य	अयंत्या पाटण भाग
*	सदस्य	अयंत्या सा. भाग

विशेष निमंत्रित

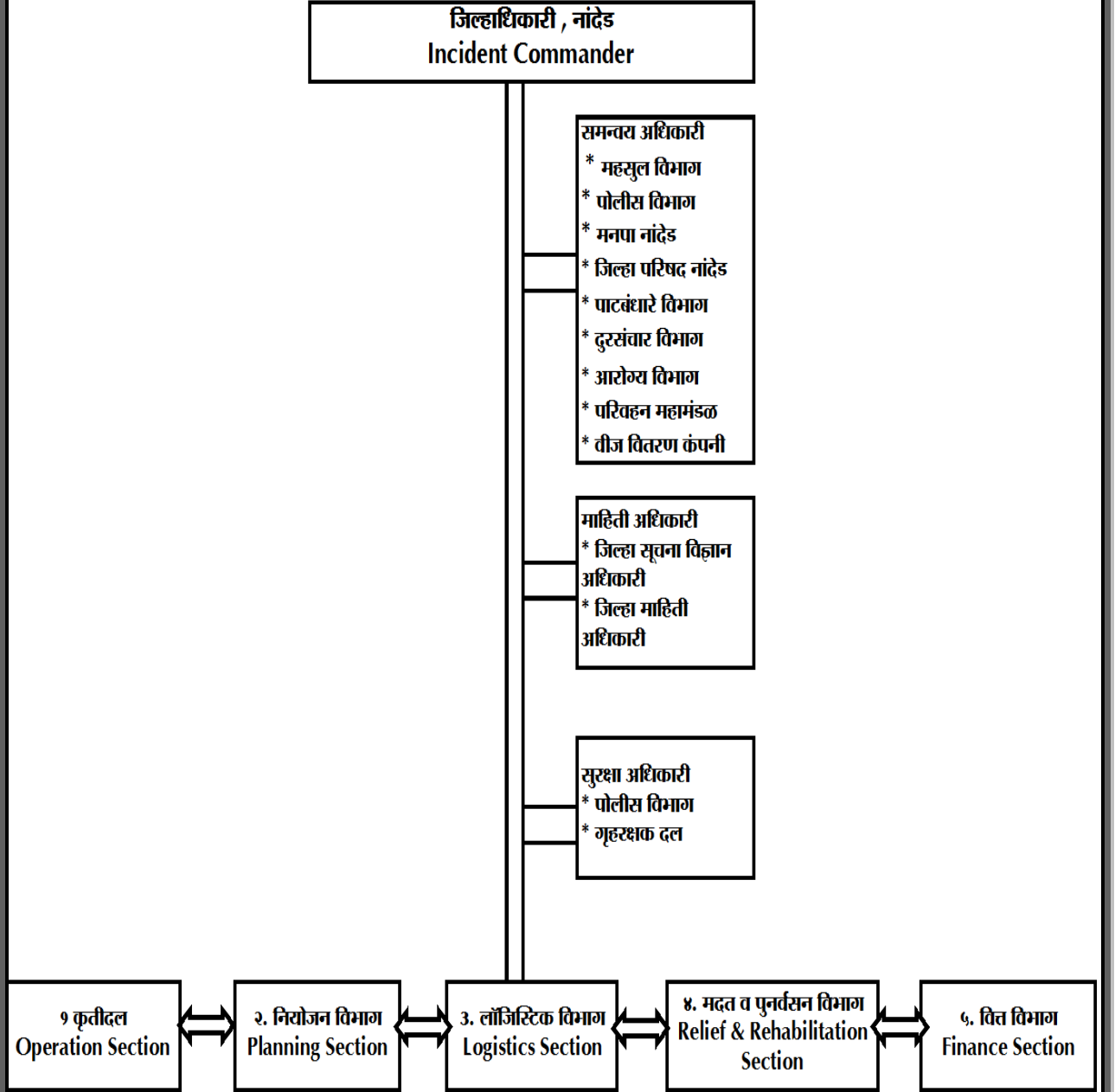
*	सदस्य	स्वयंसेवी / अशासकीय संस्था प्रतिनिधी
*	सदस्य	

ग्रामस्तरीय आपत्ती व्यवस्थापन समितीची रचना

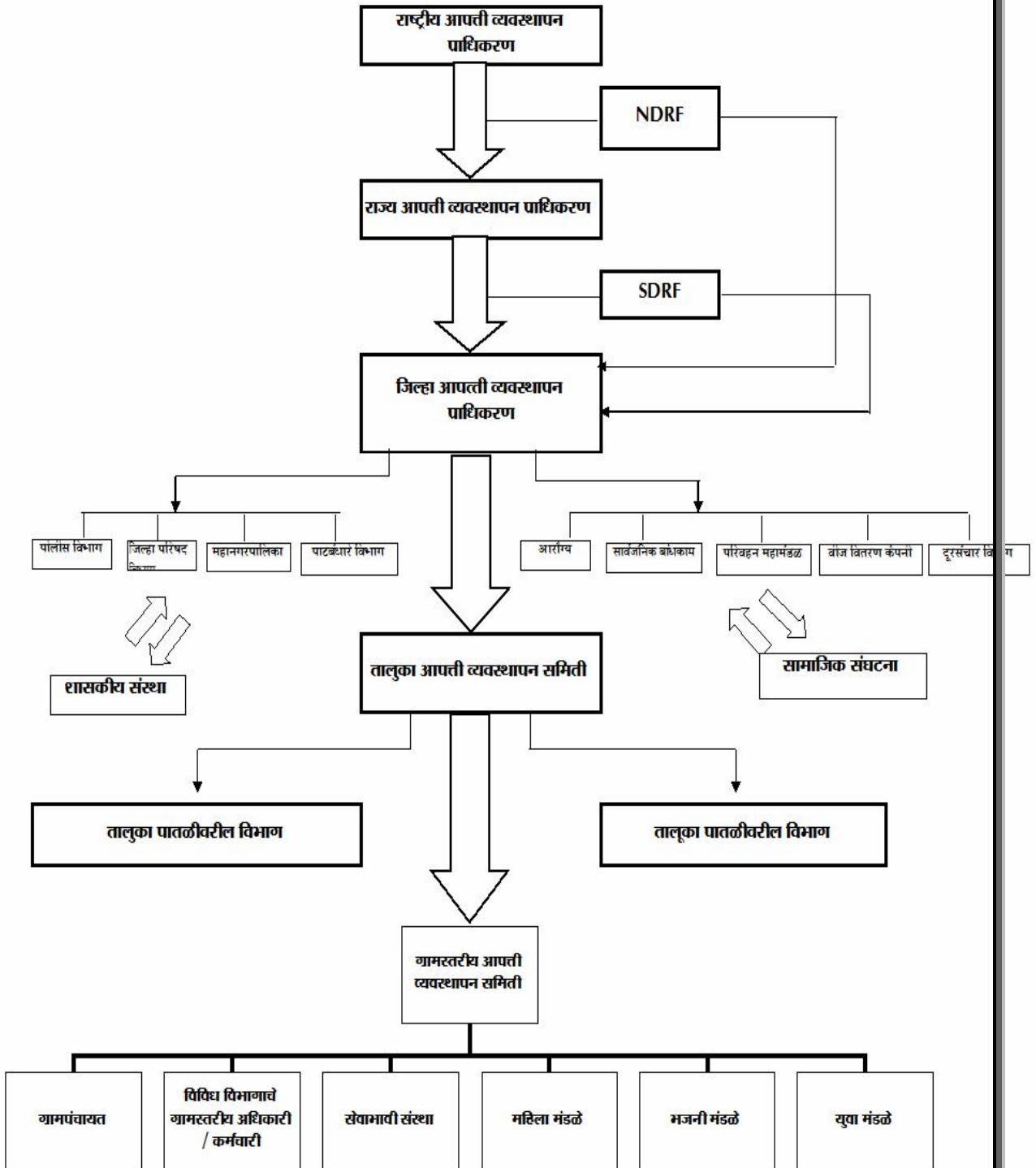
*	आध्यक्ष	अध्यक्ष
*	सदस्य सचिव	सदस्य सचिव
*	ग्रामसेवक	सदस्य
*	आरोग्य सेवक	सदस्य
*	शिक्षक	सदस्य
*	कृषि सहाय्यक	सदस्य
*	अंगणवाडी सेविका	सदस्य
*	महिला प्रतिनिधी	सदस्य
*	स्वयंसेवी संस्थांचे प्रतिनिधी	सदस्य

ग्रामस्तरीय आपत्ती व्यवस्थापन समितीच्या सदस्यांना जिल्हा आपत्ती व्यवस्थापन प्राधिकरणाद्वारे उपविभागाचे ठिकाणी आयोजित क¹न आपत्कालीन व्यवस्थापनाचे प्रशिक्षण देण्यात आले आहे.

Incident Command System



Co-ordination Flow Chart



आपत्ती नियंत्रण / समन्वय

नैसर्गिक आपत्तीचा सुयोग्य मुकाबला करणेसाठी व विविध विभागांमध्ये समन्वय ठेवण्यासाठी विभागवार नियंत्रण कक्ष स्थापन करण्यात आले आहेत. आपत्तीच्या प्रसंगी तात्काळ प्रतिसादासाठी विभागवार समन्वय अधिकाऱ्यांच्या नेमणूका करण्यात आल्या आहेत.

नियंत्रण कक्षांचे दूरध्वनी क्रमांक

1	मंत्रालय नियंत्रण कक्ष	022/22854168	022/22027990	
	±EAO	022/22023039	022/22855920	
2	नियंत्रण कक्ष, आयुक्त कार्यालय औरंगाबाद	0240/2343164	निवास 0240/2334151	±EAO 0240- 2331083
3	नियंत्रण कक्ष, जिल्हाधिकारी कार्यालय नांदेड	02462/235077 02462/232400	निवास 02462- 252328	±EAO 02462- 38500
4	राज्य आपत्कालीन कार्यालय, पुणे (SDRF)	020-26870663 020-26870498		
5	राष्ट्रीय आपत्कालीन कार्यालय, तळेगांव पुणे (NDRF)	02114231509		

शुद्धी विभागाने नियंत्रण कक्ष

क्र.	विभागाचे नांव	नियंत्रण कक्षाचा दूरध्वनी क्रमांक
1	महानगर पालिका नांदेड	02462- 234461
2	अग्निशमन दल, नांदेड	02462- 252555
3	जिल्हा शल्यचिकीत्सक, नांदेड	02462- 235711 EXT 307
4	उपवन संरक्षक नांदेड	02462- 155314
5	नांदेड पाटबंधारे मंडळ, नांदेड उर्ध्व पैनगंगा प्रकल्प, विभाग क्र. 1, नांदेड सिंचन अवन पूर नियंत्रण कक्ष, नांदेड	02462- 260871 02462-260820 02462-263870
6	पोलीस अधिक्षक कार्यालय, नांदेड	02462- 240431
7	जिल्हा महिती अधिकारी कार्यालय, नांदेड	02462- 250137
8	राज्य परिवहन महामंडळ, नांदेड	02462- 260621
9	जिल्हा परिषद, नांदेड	02462- 234059
10	जिल्हा समादेशक होमगार्ड	02462- 234261
11	शुद्धी विभाग	02462- 259900
12	शुद्धी विभाग	02462- 286904
13	सार्वजनिक शांथकाम विभाग, नांदेड	02462- 253711
14	कृषि विभाग जि. 0 नांदेड	02462- 234767
15	जिल्हा अधिक्षक कृषि अधिकारी, नांदेड	02462- 284252
16	शुद्धी विभाग, नांदेड तीर्थ विद्यापीठ - अकंपमापक	02462-225369
17	-अकंपमापक- शुद्धी विभाग	02382-221490
18	आपत्कालीन नियंत्रण कक्ष - शुद्धी विभाग	022-22837259
19	केंद्रीय जलआयोग कार्यालय पुर्णा सडिडव्हीजन नांदेड	02462-262566
20	राज्य आपत्कालीन प्रतिसाद दल, पुणे (SDRF)	020-26870663 020-26870498
21	राष्ट्रीय आपत्कालीन प्रतिसाद दल, तळेगांव पुणे (NDRF)	02114231509

आंध्र प्रदेशातील धरणांचे नियंत्रण कक्ष दूरध्वनी क्रमांक

1	जिल्हाधिकारी, निजामासागर	कार्यालय 08462- 231026 निवास ०८४६२ - 231002
2	जिल्हाधिकारी, श्रीरामसागर	कार्यालय 040 - 23202833
3	मुख्य अभियंता, श्रीरामसागर प्रकल्प	040-21610625 040-24610515
4	कार्यकारी अभियंता, श्रीरामसागर प्रकल्प	040-23326439
5	निजामसागर नियंत्रण कक्ष	040- 23454327
6	श्रीरामसागर नियंत्रण कक्ष	08483-246154 08463-246131 08463-246151
7	कार्यकारी अभियंता, श्रीरामसागर प्रकल्प	08463 -246146 08463-246127
8	निजामसागर नियंत्रण कक्ष	08463 -246146 08463-246127

†.क्र	तहसिल कार्यालयाचे नाव	समन्वय अधिकाऱ्यांचे नाव	दूरध्वनी क्रमांक
			02469-222008
9	०१११	श्री राहुल गायकवाड	9403689495 02460-268521
10	हदगांव	श्री गोविंद रणविरकर	9422378662 02468-222328
11	हिमायतनगर	ACB †0.-00."00,ê(†00,0)	9763255252 02468-244428
12	देगलूर	श्री महेश सुधळकर	9922961024 02463-255033
13	२०००००	ACB २०२. †०००	9403689491 02465-223322
14	नायगांव	ACB २११ जी येवतीकर (†00,0)	9766679690 02465/262692
15	-०'0000=0	श्री अविनाश कां००0	9975660678 02465/244179
16	मुखेड	ACB †0.२०२. †00,0	9422132101 02461/222522

ü

नांदेड जिल्हा िवचाव पथक

नांदेड जिल्हास्तरावर आरत सरकारच्या गृहमंत्रालयाच्या सल्ल्यानुसार शोध व िवचाव पथकाची रचना करण्यात आलेली आहे. या शोध व िवचाव पथकास मराठवाडा महसूल िधीनी, औरंगाी राष्ट्रीय आपत्ती प्रतिसाद दल, तळेगाव व आरतीय वायुसेनेद्वारा आयोजीत प्रशिक्षण कार्यक्रमाद्वारे प्रशिक्षीत करण्यात आले आहे.

िवचाव पथकाची रचना:- आरत सरकारच्या गृहमंत्रालयाच्या सल्ल्यानुसार शोध िवचाव पथकाची रचना पुढील प्रमाणे आहे.

†) पथक प्रमुख :- श्री डॉ निपून विनायक, आयुक्त मनपा, नांदेड

२) पथक उपप्रमुख :- श्री शशीमोहन नंदा, उपआयुक्त (सामान्य), मनपा नांदेड

क) कार्यकारी गट:-

कार्यकारी गट - 1

†.क्र	सदस्याचे नाव	पदनाम	दूरध्वनी क्रमांक	ईल क्रमांक
1.	जोगदंड	अग्निशमन अधिकारी	252555	9011000992
2.	श्री ए. आर. रहेमान	फायरमन/बोटचालक	252555	9420232942
3.	श्री नागोराव तुरे	वाहनचालक/लक	254752	9595016083
4.		फायरमन/रिस्क्युअर	252555	9373446045
5.	श्री डी के कदम	फायरमन/रिस्क्युअर	254752	-
6.		फायरमन/रिस्क्युअर	252555	9975188824
7.	श्री राजू नारायण जोंधळे	फायरमन/रिस्क्युअर	252555	8007821951
8.	श्री सुरेश पुंडलिक निकाळजे	फायरमन/रिस्क्युअर	252555	-

कार्यकारी गट - 2

†.क्र.	सदस्याचे नाव	पदनाम	ईल क्रमांक
1.	श्री संतोष आनंदराव पावडे	जिल्हा समादेशक	9823119383
2.	श्री अनिल पाटील	कंपनी नायक होमगार्ड	9860085471
3.	श्री संजय शेषराव कांधळे स न 88	कंपना मार्जेट मेजर	9970799408
4.	श्री नेमाजी लक्ष्मण नंदाने स न 371	होमगार्ड	9860128493
5.	श्री आर यु गायकवाड, न. 172	होमगार्ड	9657931203
6.	श्री शेख फेरोज शेख इमाम, न. 321	होमगार्ड	9890215016
7.	श्री लालाजी लिंगोजी गवंडेल स.न. 281	होमगार्ड	9970520963
8.	श्री मादास मुजाजी हिवरे, स.न. 173	होमगार्ड	9096975173

कार्यकारी गट - 3

†.क्र.	सदस्याचे नाव	पदनाम	ऑफाईल क्रमांक
1.	ACB • B † 0, ü ± † A 0 > 0	पोलीस निरीक्षक	9422689115
2.	किशोर पाटील	ऑफ. 2189	9921954795
3.	2 0 > 0 • B † 0 0 = 0, ü	ऑफ. 605	9423437979
4.	† 0 > 0 जी जानकर	ऑफ. 191	9673407411
5.	गंगाधर कपाटे	ऑफ. 1556	9890409140
6.	संजय जाधव	ऑफ. 2173	9823046795
7.	संतोष बनसोडे	ऑफ. 451	9823769951
8.	0 0 0 ü † 0 0, 0 > 0	ऑफ. 2313	9823472789

> † तांत्रिक सहाय्य गट:-

†.क्र.	सदस्याचे नाव	पदनाम	कार्यालय	ऑफाईल क्रमांक
1.	ACB, 0 • 0 0 3 0 0 0, B	जिल्हा सूचना † 0 गान अधिकारी	जिल्हाधिकारी कार्यालय, नांदेड	9403689666
2.	ACB, वसंत कदम	† 0 > 0 0 > 0 0 > 0 अधिकारी	† 0 > 0 0 > 0 0 > 0 कार्यालय, नांदेड	8983012871
3.	ACB, < 0 • B गुंडरे	शाखा अडियंता	† 0 0 † 0 भाग, जि. प. नांदेड	9423441033
4.	ACB, 0 > 0 < 0 0 0 0	शाखा अडियंता	सा.बां.वि. नांदेड	9421850546
5.	ACB, > 0 2 0 > 0 • B 0 0 = 0	† 0 > 0 † 0, ü † A 0 < " 0, † × 0 कारी	आरोग्य विभाग जि प नांदेड	9422171761
6.	श्री डॉ रोडे दूर्गादास	साथ रोग वैद्यकीय अधिकारी	जि प नांदेड	9420668435
7.	श्रीमती जरांग	वैद्यकीय सहाय्यक (A; B)	शासकिय रूग्णालय नांदेड ü	9823506473

प्रशासकीय सहाय्यक गट:-

†.क्र.	सदस्याचे नाव	पदनाम	ऑफाईल क्रमांक
1.	ACB 3000 0/00 B	अधीकारी, नांदेड.	9422956066
2.	ACB 3000 0/00 ê	उप मुख्य कार्यकारी अधीकारी (ACB 0/00)	8055582708
3.	श्री के. 200. कां 2000	†.का. (0) अधीकारी कार्यालय, नांदेड	9860922766

प्रशिक्षण

नांदेड जिल्ह्यात आपत्कालीन व्यवस्थापनाच्या पूर्वतयारीचा आग म्हणून शोध पथकाची पूर घावाची रंगित तालिम विष्णूपुरी प्रकल्प, काळेश्वर येथे दिनांक 29 2011 घेण्यात आली आहे व 5 जून 2011 रोजी पुन्हा एकदा त्याच पथकाची रंगित तालिम घेण्याचे नियोजन आहे तसेच विविध प्रशिक्षण सत्रांचे आयोजनही करण्यात आले.

जिल्हा आपत्ती व्यवस्थापन प्राधिकारी व अग्निशमन दलाचे कर्मचारी यांच्या मार्फत अधिकारी/ कर्मचारी, पूर प्रवण गावातील कर्मचारी, होमगार्ड, NCC/NSS विद्यार्थी यांना यांत्रिक योट चालविण्याचे प्रशिक्षण विष्णूपुरी प्रकल्प, काळेश्वर येथे नियोजित आहे.

जिल्ह्यातील नांदेड, किनवट, देगलूर व ओकर या चार उपविभागामध्ये जिल्हा आपत्ती व्यवस्थापन प्राधिकरण यांच्या मार्फत आपत्ती व्यवस्थापन कायदा- 2005, तालुका आपत्ती व्यवस्थापन आराखडा व शाळा सुरक्षा विषयक प्रशिक्षण देण्याचे नियोजन आहे. आपत्ती व्यवस्थापन प्राधिकरण व आरोग्य विभाग यांनी आपत्कालीन व्यवस्थापनांतर्गत प्रथमोपचाराचे प्रशिक्षण तालुक्यातील अधिकारी / कर्मचारी, पूर प्रवण गावातील कर्मचारी, होमगार्ड, NCC/NSS विद्यार्थी यांना देण्याचे नियोजन आहे. या प्रशिक्षण सत्राद्वारे तालुका आपत्ती व्यवस्थापन समिती सदस्य आणि पूर प्रवण गावातील ग्राम आपत्ती व्यवस्थापन समिती सदस्य यांना प्रशिक्षित करण्यात आले आहे.

प्रशिक्षणाचा नियोजित कार्यक्रम पुढील प्रमाणे असून आपत्ती व्यवस्थापन अधिकारी हे आगाशी समन्वय साधून नियोजनाप्रमाणे प्रशिक्षण राबविणारे

जिल्हा आपत्ती व्यवस्थापन प्राधिकरण
आपत्ती व्यवस्थापन प्रशिक्षण कार्यक्रम-माहे जून/जुलै/ऑगस्ट

अ. क.	दिनांक (संभाव्य तारखा)	स्तर	विषय	प्रशिक्षण घेणारे	स्थळ	प्रशिक्षण देणारे	प्रशिक्षण आयोजित करणारे	प्रशिक्षण-णार्थी संख्या
१	२	३	४	५	६	७	८	९
१	जून ३ रा आठवडा	● जिल्हा ● एक दिवस	प्राथमिक उपचार	नर्स शिक्षक (B.P.Ed.)	गु.गो. सि.शा. वै.रु. नांदेड	शैल्य चिकित्सक डॉ. सूर्यवंशी आपेक्षा हॉ.	जिल्हा आपत्ती व्यवस्थापन अधिकारी	३००
२	जून ३ रा आठवडा	● जिल्हा तीन दिवस	आपत्कालीन प्रसंगी करावयाचे कार्य	डॉक्टर्स पॅरामेडिकल्स	बचत भवन	जिल्हा शल्य चिकित्सक जिल्हा आरोग्य अधिकारी डॉ. सूर्यवंशी आपेक्षा हॉ.	जिल्हा आपत्ती व्यवस्थापन अधिकारी	
३	जुलै ३ रा आठवडा	● जिल्हा ● एक दिवस	आपत्ती काळात मानसिक आधार	MSW कॉलेज शिक्षक विद्यार्थी	बचत भवन	डॉ. मुलमुले D.D.M.O.	जिल्हा आपत्ती व्यवस्थापन अधिकारी	३००
४	जून ४ था आठवडा	● जिल्हा एक दिवस	आपत्ती मध्ये मदतकार्य	NGO	बचत भवन	डॉ. पाटोदेकर वसंत रेड कॉस अध्यक्ष रोटरी /लोनॅक क्लब /रेडकॉस	जिल्हा आपत्ती व्यवस्थापन अधिकारी	२००
५	जून ४ था आठवडा	● जिल्हा ● एक दिवस	इस्पितळाची सज्जता	PHC/RH/ ICU/ Hospital	गु.गो. सि.शा. वै.रु. नांदेड	जिल्हा शल्य चिकित्सक जिल्हा आरोग्य अधिकारी डॉ. सूर्यवंशी आपेक्षा हॉ.	जिल्हा आपत्ती व्यवस्थापन अधिकारी	१००
६	जुलै ३ रा आठवडा	● जिल्हा ● एक दिवस	ICS	प्रशासकीय अधिकारी अभियंते	बचत भवन आयुक्त मनपा	जिल्हाधिकारी अधीक्षक अभियंता कार्यकारी	जिल्हा आपत्ती व्यवस्थापन अधिकारी	१५०

					अतिरिक्त कार्यकारी अधिकारी G.S.D.A अ.अभी. सा.बा. कार्यकारी अभियंता	अभियंता निवासी उपजिल्हाधि- कारी उपविभागीय अधिकारी सर्व विभाग प्रमुख		
७	जून ४ था आठवडा	● जिल्हा ● एक दिवस	आपत्ती काळात Mass Commun- ication	प्रसार- माध्यम	बचत भवन	माहिती अधिकारी श्री. सुधाकर डोईफोडे	जिल्हा आपत्ती व्यवस्थापन अधिकारी	१५०
८	जुलै ४ था आठवडा	● जिल्हा ● एक दिवस	शाळा आपत्ती व्यवस्थापन	शिक्षक संस्थाचालक कर्मचारी विद्यार्थी पालक	बचत भवन	आपत्ती व्यवस्थापन अधिकारी तहसिलदार शिक्षणाधिकारी श्री बारीक UNDP मनपा	आपत्ती व्यवस्थापन अधिकारी तहसिलदार शिक्षणाधिका- री	१००
९	जुलै शेवटचा आठवडा / ऑगस्ट १ ला आठवडा	● तालुकास्तर आठ दिवस	शाळा आपत्ती व्यवस्थापन	शिक्षण संस्थाचालक कर्मचारी विद्यार्थी पालक	सोळा तालुके	आपत्ती व्यवस्थापन अधिकारी तहसिलदार शिक्षणाधिकारी	आपत्ती व्यवस्थापन अधिकारी तहसिलदार शिक्षणाधिका- री	३०x१६ = ४८०
१०	जुलै १ला आठवडा	जिल्हास्तर एक दिवस	जिल्हा कृती आराखडा	सर्व विभाग प्रमुख	बचत भवन	श्री बारीक DO UNDP मनपा	निवासी उपजिल्हाधि- कारी	३०
११	जुलै १ला आठवडा	जिल्हा स्तर	आपत्ती व्यवस्थापन कायदा २००५	उपविभागीय अधिकारी तहसिलदार आपत्ती व्यवस्थापन अधिकारी संबंधित प्रशासकीय अधिकारी	बचत भवन	आपत्ती व्यवस्थापन	आपत्ती व्यवस्थापन अधिकारी	२००

NDRF - तळेगाव पुणे पथकाद्वारे पूर आपत्ती व्यवस्थापन प्रशिक्षण कार्यक्रम माहे जुलै १ ते १५ - २०११.

अ. क.	दिनांक	स्तर	तालुका	प्रशिक्षण घेणारे	स्थळ	प्रशिक्षण आयोजित करणारे	प्रशिक्षणार्थी संख्या
१	२	३	४	५	६	८	९
१	१/७/२०११	● जिल्हा		प्रशासकीय अधिकारी पोलीस अधिकारी लोक प्रतिनिधी एनसीसी विद्यार्थी	विष्णुपुरी नांदेड	जिल्हा आपत्ती व्यवस्थापन अधिकारी	२००
२	२/७/२०११	● तालुका	नांदेड / अर्धापूर	प्रशासकीय अधिकारी पोलीस अधिकारी लोक प्रतिनिधी एनसीसी विद्यार्थी पूरप्रवण भागातील आपत्ती व्यवस्थापन समिती	नांदेड / अर्धापूर	जिल्हा आपत्ती व्यवस्थापन अधिकारी संबंधित तहसिलदार	३००
३	३/७/२०११	● तालुका	मुदखेड / भोकर	प्रशासकीय अधिकारी पोलीस अधिकारी लोक प्रतिनिधी एनसीसी विद्यार्थी पूरप्रवण गावातील आपत्ती व्यवस्थापन समिती	मुदखेड / भोकर	जिल्हा आपत्ती व्यवस्थापन अधिकारी संबंधित तहसिलदार	३००

४	४/७/२०११	● तालुका	धर्माबाद / उमरी	प्रशासकीय अधिकारी पोलीस अधिकारी लोक प्रतिनिधी एनसीसी विद्यार्थी पूरप्रवण गावातील आपत्ती व्यवस्थापन समिती	धर्माबाद / उमरी	जिल्हा आपत्ती व्यवस्थापन अधिकारी संबंधित तहसिलदार	३००
५	५/७/२०११	● तालुका	बिलोली /नायगाव	प्रशासकीय अधिकारी पोलीस अधिकारी लोक प्रतिनिधी एनसीसी विद्यार्थी पूरप्रवण गावातील आपत्ती व्यवस्थापन समिती	बिलोली /नायगाव	जिल्हा आपत्ती व्यवस्थापन अधिकारी संबंधित तहसिलदार	३००
६	६/७/२०११	● तालुका	देगलूर / मुखेड	प्रशासकीय अधिकारी पोलीस अधिकारी लोक प्रतिनिधी एनसीसी विद्यार्थी पूरप्रवण गावातील	देगलूर / मुखेड	जिल्हा आपत्ती व्यवस्थापन अधिकारी संबंधित तहसिलदार	३००

				आपत्ती व्यवस्थापन समिती			
७	७/७/२०११	● तालुका	लोहा / कंधार	प्रशासकीय अधिकारी पोलीस अधिकारी लोक प्रतिनिधी एनसीसी विद्यार्थी पूरप्रवण गावातील आपत्ती व्यवस्थापन समिती	लोहा / कंधार	जिल्हा आपत्ती व्यवस्थापन अधिकारी संबंधित तहसिलदार	३००
८	८/७/२०११	● तालुका	किनवट / हिमायतनगर	प्रशासकीय अधिकारी पोलीस अधिकारी लोक प्रतिनिधी एनसीसी विद्यार्थी पूरप्रवण गावातील आपत्ती व्यवस्थापन समिती	किनवट / हिमायत- नगर	जिल्हा आपत्ती व्यवस्थापन अधिकारी संबंधित तहसिलदार	३००
९	९/७/२०११	● तालुका	हदगाव / माहूर	प्रशासकीय अधिकारी पोलीस अधिकारी लोक प्रतिनिधी एनसीसी विद्यार्थी पूरप्रवण गावातील आपत्ती व्यवस्थापन समिती	हदगाव/ माहूर	जिल्हा आपत्ती व्यवस्थापन अधिकारी संबंधित तहसिलदार	३००

पूर प्रवण गांवे व आश्रय स्थळे

नांदेड शहरातील क्षेत्रनिहाय प्र३ावीत होणारे प्र३ाग व निवारा स्थळे

क्र.	क्षेत्राचे नांव	३ावीत होणारा ३ाग	निवारा केंद्र
1.	शिवाजी नगर	श्रावस्ती नगर, नारायण नगर, अरविंद नगर, नई आ३ाग, ३ाग, पारसनगर, आ३ाग नगर, तेहरा नगर,	1. नृसिंह विद्यामंदिर, महावीर सोसायटी 2. महात्मा फुले मंगल कार्यालय, फुले मार्केट.
2.	अशोक नगर	दत्त नगर, टाऊन मार्केट, विनायक नगर, नंदीग्राम सोसायटी, रेल्वे पट्टी एरीया, तानाजी नगर, मित्र नगर, ३ालाजी नगर, ३ख नगर, दरवेश नगर, सैलानीनगर, सखोजी नगर, गंगा नगर, शिवनगर, चंद्रनगर, लक्ष्मीनगर, ३ाग नगर, वसंत नगर, विठ्ठल नगर, गोविंद नगर, महाराणा प्रताप सिंग कॉलनी, खुशालसिंह नगर	1. ३ाग, गोकुळनगर 2. राजर्षि श्री शाहु विद्यालय, वसंतनगर 3. < ३. कॉलेज, विमानतळ 4. ग्यानमाता हायस्कूल, मालटेकडी 5. > ३. कॉलेज, श्रीनगर 6. लोकमान्य मंगल कार्यालय 7. विद्युत भवन
3.	३ाग	३ाग, नावघाट, पाकीजा नगर, कर३ाग, गनीमपुरा, सिद्धार्थनगर, गौतमनगर, रामरहीम नगर, ३ाग, लक्ष्मीनगर, ३ाग, खुदईनगर, ३ाग, ३ाग, विनकर कॉलनी, सिद्धनाथपुरी, ३ाग, ३ालाल नगर, ३ाग, मोमीनपुरा, तकीया, मदीना नगर, गंगा नगर, हिलाल नगर, पाकीजा नगर, उमर कॉलनी ३ाग, ऊस्मानपुरा, ईस्लामपुरा, ममतानगर, हमीदीया कॉलनी	1. ३. प्राथमिक शाळा, किल्ला 2. मनपा अर३ाग दवाखाना, 3. ३ाग, ३ाग 4. मदीना-३ाग-ऊलूम हायस्कूल ३ाग 5. ३ाग निकेतन हायस्कूल, ३ाग 6. ३ाग सिया, ३ाग गल्ली 7. ३ाग-ऊल आलम शाळा, सय्यदान 8. ३ाग केंद्र शाळा, गनीमपूरा 9. सरसय्यद प्रा. ३ाग, गनीमपूरा 10. ३ाग फंक्शन हॉल, कर३ाग 11. ३ाग प्राथमिक शाळा, ३ाग दक्षिण व उत्तर 12. -ानेश्वर मंदीर, विनकर कॉलनी 13. मदिना तुल ऊलूम हायस्कूल,

क्र.	क्षेत्राचे नांव	प्रावीत होणारा आग	निवारा केंद्र
			<p>देगलूर नाका</p> <p>14. सहेरा फंक्शन हॉल, टायरबोर्ड</p> <p>15. मिलन फंक्शन हॉल, देगलूर नाका</p> <p>16. आमेर फंक्शन हॉल, देगलूर नाका</p> <p>17. खान फंक्शन हॉल, हिलालनगर</p> <p>18. इस्लाउल अमल हायस्कूल, खुदईनगर</p> <p>19. मदिनातुल उल्लुम प्रा.शाळा, आशीया कॉलनी,</p> <p>20. निजामुलउल्लुम प्रा.शाळा, खुसरोनगर</p> <p>21. आशीया फंक्शन हॉल हैदरगंग</p> <p>22. हमीदीया फंक्शन हॉल, टायरबोर्ड</p> <p>23. आशीया फंक्शन हॉल, टायरबोर्ड</p>
4.	आशीया	<p>आगतसिंग रोडच्या लगतचा आग, सिंधी कॉलनी, दिलीपसिंग कॉलनी, गोवर्धन 'आशीया' नगीनाघाट, नवाघाट, दूल्हेशाह नगर, खडकपूरा, गंगाचाळ, देगावचाळ, गाडीपूरा, भीमघाट, बोरबन फॅक्ट्री, शनि मंदीर, यडीदुर्गा, काळापूर, आशीयागल्ली, शहीदपूरा, बालाजी नाला, मुरमुरे गल्ली</p>	<p>1. आशीयागल्ली, गाडीपूरा</p> <p>2. कलामंदीर, आशीया</p> <p>3. रेणूका मंदीर, गाडीपूरा</p> <p>4. तरोडेकर मंगल कार्यालय, आशीया</p> <p>5. नेहरू इंग्लिश स्कूल, सोमेश कॉलनी</p> <p>6. आंध्रा समिती हायस्कूल, गवळीपुरा</p> <p>7. यशवंतराव चव्हाण सभागृह, आशीया</p> <p>8. एन.टी.सी. मिल, आशीया</p> <p>9. आशीयावन, गवळीपुरा</p> <p>10. आशीयाकन्या शाळा गवळीपुरा</p> <p>11. जुना मोंढा, मंगल कार्यालय</p> <p>12. आशीयावन हायस्कूल</p>
5.	सिडको	जुना कौठा, वसरणी	<p>1. आशीयाशाळा वसरणी</p> <p>2. शिवाजी मंगल कार्यालय, कौठा</p>

नांदेड शहर

गावाचे /वाडीचे नांव	आश्रयस्थळ
नावघाट	आशीयाक. आशीयागल्ली, आशीयागल्ली
आशीयागल्ली	आशीयाक. आशीयागल्ली, आशीयागल्ली

गावाचे /वाडीचे नांव	आश्रयस्थळ
गाडीपुरा	गाडीपुरा २डी दर्गा
खडकपुरा	जुना मोंढा मंगल कार्यालय
कौठा	छत्रपती शिवाजी शिक्षक पतपेढी, कौठा
आसरजन	आसरजन गावाचे सभागृह
वसरणी	वसरणी गावाचे सभागृह

नांदेड ग्रामीण

वाजेगांव	दवाखाना, व्यापाऱ्याचे गोदाम
श्राम्हणवाडा	श्राम्हणवाडा गुंफा
वांगी	वांगी
इंजेगाव	इंजेगाव
पुणेगाव	वाजेगाव
राहेगांव	राहेगांव
सिध्दनाथ	वाजेगाव
गाडेगांव	गाडेगाव
त्रिकुट	त्रिकुट
गंगा	गंगा
वाहेगांव	वाहेगांव
विष्णुपुरी	विष्णुपुरी
कोटतिर्थ	कोटतिर्थ
नाळेश्वर	जि.प.शाळा, नाळेश्वर
सायाळ	जि.प.शाळा, सायाळ
नसरतपूर	जि.प.शाळा, नसरतपूर
खडकूत	आश्रमशाळा शादीखाना
आश्रमशाळा	आश्रमशाळा नवीन वसाहत
सांदिपनी	सांदिपनी स्कूल तरोडा
तरोडा खु.	सांदिपनी स्कूल तरोडा
गावाचे /वाडीचे नांव	आश्रयस्थळ
नेरली	कुष्ठधाम, नेरली
बोंढार तर्फे नेरली	नेरली
चिमेगांव	चिमेगाव
सांगवी	मनपा शाळा, स्वातंत्र्य

मुदखेड

गावाचे /वाडीचे नांव	आश्रयस्थळ
†००=कु०	शिकारघाट ग.क्र.27 सरकारी गायराण व जि. ०;०००, †००=कु०
३०००, ०	×०००;००००, ०
शंखतिर्थ	×०००००शाळा शंखतिर्थ
×०००००, ०	×००००;०००×००००, ०
रोहिपिपंळगाव	×००००००रोहिपिपंळगाव
००, ०गांव	×०००००शाळा सरेगांव
धनज	जि.प.प्रा.शाळा धनज
•००००००, ०	×००००;०००•००००००, ०
जवळा फाटक	×०००००शाळा जवळा फाटक
मुदखेड	महात्मागांधी विद्यालय मुदखेड / के. ००शाळा मुदखेड

†-०००

गावाचे /वाडीचे नांव	आश्रयस्थळ
००००००	ग्राम पंचायत कार्यालय
मेंढला खु.	×००००;०००,मेंढला खु.
खडकी	×००००;०००,खडकी
शेलगांव ००	×०००/ ग्रा. ०,शेलगांव ०० †००००००, ०
क००	×०००/ग्रा. ०,कोठा
०गांव	×०००/ ग्रा. ०,०गांव
सावरगांव	×०००/ग्रा. ०,सावरगांव
गणपुर	×०००/ ग्रा. ०,गणपुर
सांगवी खु.	×०००/ ग्रा. ०,सांगवी खु.
००००००	×०००/ ग्रा. ०,००००००
०००० खु.	×०००/ ग्रा. ०,०००० खु.
लोणी (खु) (००)	×०००/ ग्रा. ०,लोणी (खु) (००) ००००००, ०

ओकर

गावाचे /वाडीचे नांव	आश्रयस्थळ
धानोरा	✖०-०-०/ प्रा. ० धानोरा
रेणापुर	✖०-०-० रेणापुर
✖०-० (२०)	✖०-०-० ✖०-० (२०)
महागांव	✖०-०-० शाळा महागांव
कोळगांव (२०)	✖०-०-० शाळा कोळगांव २०
कोळगांव (खु.)	✖०-०-० शाळा कोळगांव खु.
लगळूद	✖०-०-० »लगळूद
रावणगांव	✖०-०-० शाळा रावणगांव
✖०-० (खु.)	✖०-०-० शाळा दिवशी खु.
००००	✖०-०-० ००००
०००००	✖०-०-० ०००००
२००	✖०-०-० २००
पाकीतांडा	✖०-०-० शाळा पाकीतांडा
नांदा (खु.)	जि.प.शाळा नांदापूर

कंधार

गावाचे /वाडीचे नांव	आश्रयस्थळ
शोरी खुर्द	०००० शोरी खु.
००००	✖०-०-० ००००
२०००००	✖०-०-० ००००
००००	प्रा.शा.तेलूर / जनता ०० कौठा
कौठा	जनता हा.कौठा
मसलगा	के. ००० मसलगा
२०००	✖०-०-० २०००
मानसपुरी	प्रा.शा.मानसपुरी

गावाचे /वाडीचे नांव	आश्रयस्थळ
कोट ^२ ००००	०००० कोट ^२ ००००
पानशेवडी	प्रा.शा. पानशेवडी
००००००	प्रा. ००००कार्यालय पेठवडज
महालिंगी	ग्रामपंचायत कार्यालय
३कुमारी	००००३कुमारी
काटकळ ^२ ००	×०००००० काटकळ ^२ ००
शिराढोण	के. ००००शिराढोण
००००००	ग्रामपंचायत कार्यालय
†०००००	००००†००००

»००००

गावाचे /वाडीचे नांव	आश्रयस्थळ
आंडगा	×००००००० / प्रा. ००००माळेगाव
गोंडगांव	×०००००००००, गोंडगांव
००००००	×००००००००००००००
पेनूर	जि.प.प्रा.शाळा, पेनूर पद्मश्री श्यामराम कदम संस्था, पेनूर ५ळीराम पाटील शिक्षण संस्था, पेनूर
३००००००००	×००००००००००, ३०००००००००
†०००००००	×००००००००००, †००००००००
कौडगांव	×००००००००००, कौडगांव
येळी	जि.प.प्रा.शाळा, येळी
कामळज	×००००००००००, कामळज

गावाचे /वाडीचे नांव	आश्रयस्थळ
गुरफळी	गुरफळी नवी आश्रयस्थळ
गुरफळी	गुरफळी नवी आश्रयस्थळ
कोथळा	कोथळा
काळेश्वर	काळेश्वर
आनेगांव	आनेगांव
धानोरा (रु)	जि.प.प्रा.शा.धानोरा
तुळशी	तुळशी
उंचेगांव	उंचेगांव
मनुला खु.	मनुला खु.
मनुला बु.	जि.प.प्रा.शा मनुला बु.
वाकी	वाकी
मालेगांव	मालेगांव
चेंडकापूर	चेंडकापूर
रावणगांव	रावणगांव
करोडी	करोडी
मालेगांव	समाज मंदीर नवी आश्रयस्थळ, मालेगांव
चेंडकापूर	चेंडकापूर
रावणगांव	रावणगांव
करोडी	करोडी

देगलुर

गावाचे /वाडीचे नांव	आश्रयस्थळ
सांगवी उमर	सांगवी उमर, नरंगल
मेदन कलूर	ग्रामपंचायती व समाज मंदीर
अंगणवाडी	अंगणवाडी

गावाचे /वाडीचे नांव	आश्रयस्थळ
शेळगांव	समाज मंदीर व अंगणवाडी
मंडगी	✖०००००शाळा नरंगल २००
टाकळी वडग	✖००००००० टाकळी वडग
थडीसावरगांव	✖०००००शाळा नरंगल
हावरगा	जि.प.प्रा.शाळा चैनपूर व समाज मंदीर
सुंडगी २००	✖००००००० सुंडगी २००
ह्मिह्मरगा	००००००००
शेखापूर	✖००००००० शेखापूर
००००००	अंगणवाडी / ००००००००
नंदूर	✖००००००० ३०००००००००
†००००	✖००००शाळा व ग्रामपंचायत
००००	✖००००००० ००००
मनसकरगा	✖००००००० सुगाव
मुजळगा	जि.प.शाळा, चैन००००
कावलगडा	✖००००००० आयेगाव ✖०००शाळा कावलगडा
०ागनटाकळी	✖००००००० ०ागनटाकळी
०ळेगांव	✖००००००० ०ळेगाव
ढोसणी	पोलीस पाटील आनंदराव यांचा वाडा
आंचेगांव	✖००००००० आंचेगाव व ग्रामपंचायत
देगाव २००	श्री देशमूख यांचा वाडा व पोलीस पाटील यांचा वाडा
आयेगांव	✖००००००० आयेगाव
मलकापूर	✖००००००० मलकापूर
ओकरखेडा	पोलीस पाटील यांचा वाडा
कुरडजी	✖०००००शाळा नरंगल २००

मुखेड

गावाचे /वाडीचे नांव	आश्रयस्थळ
खरय खंडगाव	खरय खंडगाव
सलगरा खु.	खरय खंडगाव, सलगरा खु. ३०/१०/००/००/००/००
सलगरा २	खरय खंडगाव, सलगरा २
खरय	खरय खंडगाव, खरय
डोंगरगांव	खरय खंडगाव, थावलगाव
नंदगांव प.क.	खरय खंडगाव, नंदगाव प.क.
चिटमोगरा	खरय खंडगाव, चिटमोगरा
रावणगांव	भवानीमाळ
३०/१०/००/००	खरय खंडगाव, ३०/१०/००/००
३०/१०/००/००	भवानीमाळ
वळकी	गुणवंतराव शिरादार यांचा वाडा
थामणी	खरय खंडगाव, थामणी
३०/१०/००/००	खरय खंडगाव, ३०/१०/००/००
इटग्याळ प. १	लेंडी प्रकल्प इटग्याळ कॅंप विश्रामगृह
३०/१०/००/००	खरय खंडगाव, ३०/१०/००/००
हाळणी	खरय खंडगाव, हाळणी
सांगवी ३०/१०/००/००	लेंडी प्रकल्प इटग्याळ कॅंप विश्रामगृह
येवती	खरय खंडगाव, येवती नराश्याम महाराज मठ संस्थान
मुक्रामा २	खरय खंडगाव, मुक्रामा २

३०/१०/००/००

गावाचे /वाडीचे नांव	आश्रयस्थळ
चिटमोगरा	ग्राम पंचायत कार्यालय
अटकळी	ग्राम पंचायत कार्यालय
गागलेगांव	खरय खंडगाव, गागलेगाव
३०/१०/००/००	ग्रामपंचायत कार्यालय

गावाचे /वाडीचे नांव	आश्रयस्थळ
सगरोळी	नवीन वसाहत, सगरोळी
थोळेगांव	ग्रामपंचायत कार्यालय
येसगी	ग्रामपंचायत कार्यालय
कारला २	ग्रामपंचायत कार्यालय
थावलगांव	ग्रामपंचायत कार्यालय
गंजगांव	ग्रामपंचायत कार्यालय
†	ग्रामपंचायत कार्यालय
कासराळी	× शाळा कासराळी
कोल्हेथोरगांव	× शाळा कोल्हेथोरगांव
आ	× शाळा, आ
टाकळी खु.	× शाळा, टाकळी खु.
कुंभारगांव	× शाळा, कुंभारगांव
अजनी	दवाखाना

नायगांव (खे)

गावाचे /वाडीचे नांव	आश्रयस्थळ
कुटूर	× शाळा कुटूर
,	× शाळा, ,
आ	× शाळा आ
इकळीमाळ	× शाळा इकळीमाळ
सातेगांव	× शाळा सातेगांव
सांगवी	× शाळा सांगवी
मेळगांव	× शाळा मेळगांव
धनज	के. शाळा धनज
कोकलेगांव	× शाळा कोकलेगांव
आंतरगांव	× शाळा आंतरगांव

नांदेड जिल्हा आपत्कालीन प्रतिसाद आराखडा

प्रमाणित अंमलजावणी कार्यपध्दती (SOP)

आपत्कालीन परिस्थिती एखाद्या तालुक्यापुरती मर्यादीत असेल, तर स्थानिक पातळीवर प्रयत्न करून, तालुका स्तरावरील आराखडयाप्रमाणे काम करून त्याची तीव्रता कमी करता येते. परंतु संपूर्ण जिल्हयामध्ये आपत्कालीन परिस्थिती निर्माण नाल्यास, जिल्हा आपत्कालीन आराखडयाप्रमाणे सर्व संश्लधीत खात्यांशी समन्वय साधून त्यावर मात करणे शक्य होते.

जेव्हा एकापेक्षा अधिक तालुके आपत्तीमुळे तहसिलदार जिल्हा नियंत्रण कक्ष हा समन्वय साधणारा घटक असतो. तालुक्यातील तहसिलदार तालुका स्तरावरील इतर कार्यालयांशी उदा. गटविकास अधिकारी, सार्वजनिक सांघकाम विभाग), मुख्याधिकारी, अग्नीशमन दल, तालुका कृषि अधिकारी यांच्याशी समन्वय साधून कामकाज करेल, अशी अपेक्षा असते.

आपत्कालीन परिस्थितीमध्ये विविध खात्यांनी व अधिकाऱ्यांनी कोणकोणत्या पादावयाच्या पार पाडावयाच्या आहेत, त्या खाली नमूद करण्यात आल्या आहेत.

महसूल खाते

- 1) जिल्हाधिकारी
- 2) तालुका पागागीय अधिकारी,
- 3) तहसिलदार
- 4) मंडळ अधिकारी
- 5) तहसिलदार

जिल्हाधिकारी यांनी आपत्कालीन परिस्थितीमध्ये आपल्या अधिनस्त असलेले तहसिलदार ठरवून दिल्याप्रमाणे निरनिराळ्या जिल्हापादावयाच्या पार पाडतात का यावर नियंत्रण ठेवणे आवश्यक तसेच जिल्हयातील विविध खात्यांमध्ये समन्वय साधण्याचे काम जिल्हाधिकारी यांनी पार पाडावयाची आहे.

तालुका पागागीय अधिकारी यांनी आपल्या उपविभागामधील तहसिलदार ठरवून दिल्याप्रमाणे निरनिराळ्या जिल्हापादावयाच्या पार पाडतात का यावर नियंत्रण ठेवणे आवश्यक आहे. तहसिलदार तालुका पागागामधील विविध खात्यांमध्ये समन्वय साधण्याचे काम उपविभागगीय अधिकारी यांनी पार पाडावयाची आहे.

तहसिलदार यांच्या जबाबदाऱ्या

आपत्तीपूर्वी व आपत्तीच्या वेळी तहसिलदार यांनी खालील जबाबदाऱ्या पार पाडणे आवश्यक आहे.

तालुका नियंत्रण कक्षाची स्थापना करणे :

- तालुका नियंत्रण कक्षाची स्थापना करतांना, त्यामध्ये खालील गोष्टींचा अंतर्भाव करणे आवश्यक आहे.
- जिल्हा नियंत्रण कक्षाशी दूरध्वनीद्वारे थेट संपर्क.
- नायब तहसिलदार दर्जाचा अधिकारी नियंत्रण कक्षाचा प्रमुख असावा.
- आवश्यक असणाऱ्या वस्तू खालीलप्रमाणे तयार ठेवाव्यात. ट्रक, पाण्यामध्ये वापरता येणाऱ्या टँक्या, वापरता येणाऱ्या टँक्या, खाणकामासाठी आवश्यक असलेले साहित्य, नाडे कापण्याच्या करवती, मेगा फोन, गॅस कटर्स, जनरेटर्स, प्रथमोपचाराचे साहित्य.
- यांनी तालुक्यातील विविध खात्यांच्या कामकाजामध्ये समन्वय राखण्याची जबाबदारी तसेच त्याने सर्व खात्यांना आवश्यक ती मदत तात्काळ पुरवावी, जेणे करिता त्यांना पूर्ण क्षमतेने काम करता येईल.
- घटना स्थळावरील तहसिलदार यांनी जिल्हा नियंत्रण कक्षाशी व खालील क्षेत्रीय अधिकाऱ्यांशी कायम स्वरूपी संपर्कात असणे आवश्यक आहे.

- 1) पोलीस (कायदा व सुव्यवस्था) - पोलीस निरीक्षक
- 2) अग्निशमन दल - मुख्य अधिकारी
- 3) वाहतूक (वाहतूक) - मुख्य वाहतूक अधिकारी
- 4) सरकारी दवाखाना - वैद्यकीय अधिकारी व प्राथमिक आरोग्य केंद्र
- 5) बी.एस.एन.एल - कनेक्शन

- आपत्तकालीन परिस्थितीमध्ये काम करणारे कर्मचारी व स्वयंसेवी संस्थांच्या कार्यकर्त्यांना सहजरित्या ओळखता यावे म्हणून त्यांना विशिष्ट खूण असलेले टँचेस देण्यात आल्याची तहसिलदार यांनी खात्री करणे आवश्यक आहे. तालुका स्तरावरील आपत्तकालीन आराखडयामधील सर्व माहिती क्षेत्रीय स्तरावर काम करणाऱ्या अधिकाऱ्यांना देण्याची जबाबदारी तहसिलदार यांची आहे.

खालील जबाबदारी पार पाडण्याची जबाबदारी पूर्णपणे तहसिलदार यांची आहे -

- पोलीस ठाण्यास त्यामध्ये अडकलेल्या लोकांना पोलीस, स्वयंसेवी संस्था व अग्निशमन दलाच्या मदतीने सुरक्षितरित्या गाहेर काढणे.
- जखमी व्यक्तींना तात्काळ गणालयामध्ये पोहोचवण्याची व्यवस्था करणे
- गणालयामधील शवागारामध्ये पोहोचवण्याची व्यवस्था करणे.

- पूरपरिस्थिती आटोक्यात आणण्याचे प्रयत्न करणे.
- दरड कोसळल्यास उद्भवणाऱ्या परिस्थितीवर नियंत्रण करणे.
- रस्त्यावर पडलेल्या नाडांची विल्हेवाट लावून, वाहतूक सुरळीत करणे.
- खरागी रस्त्यांची दुर्गती तसेच पाईपलाईन व गटारांची दुर्गती करणे.

तहसिलदार यांनी खालील बाबींवर कठोर नदरे व समन्वय करण्याची व्यवस्था करावी.

- बाधीत व्यक्तींचे, एस.टी., ट्रॅक्स अथवा खाजगी वाहनांमधून स्थानांतर करणे.
- तात्पुरत्या निवाऱ्याची अन्न व पाण्यासह व्यवस्था करणे.
- मदत कार्यामध्ये सहभागी असणारी वाहने ओळखता येण्यासाठी त्यांना पासेस अथवा स्टिकर्स देण्याची व्यवस्था करणे.
- मदत कार्यामध्ये सहभागी असणाऱ्या व्यक्ती सहज ओळखता येण्यासाठी त्यांना पासेस अथवा ओळखपत्र देण्याची व्यवस्था करणे.
- घटनास्थळी इत्यंतुत माहिती देण्यासाठी माहिती केंद्राची उभारणी करणे.
- आवश्यकता आसल्यास खाजगी वाहने अधिग्रहीत करणे व मागणी प्रमाणे तात्पुरत्या निवाऱ्याची व्यवस्था करणे.

वैद्यकीय अधिकाऱ्यांमार्फत खालील आरोग्य विषयक गोष्टींची व्यवस्था करणे -

- रोग प्रतिकारक औषधांचा पुरवठा करणे व साथीच्या रोगांवर नियंत्रण ठेवणे
- साथीच्या रोगांविषयीची काळजी घेण्याबाबतची आवश्यक ती माहिती पुरविणे
- पाणी पुरवठा, स्वच्छता व टाकाऊ पदार्थांची विल्हेवाट लावण्यावर देखरेख ठेवणे
- आपत्कालीन परिस्थितीमध्ये मदत करण्याच्या स्वयंसेवी संस्था व खाजगी संस्था याची यादी तयार करणे.
- माहिती जिल्हा नियंत्रण कक्षास कळविणे, तसेच आवश्यक असणाऱ्या इतर गोष्टींची मागणी करणे.

आपत्ती व्यवस्थापन प्राधिकारी यांच्या जबाबदाऱ्या

- आगनिहाय आपत्ती व्यवस्थापन आराखडा तयार करणे.
- आगामध्ये सहाय्य सल्ला व समन्वय ठेवणे.

- राष्ट्रीय धोरण, राज्याचे धोरण व आराखडे यामध्ये समन्वय ठेवणे.
- विविध स्तरावर प्रशिक्षण आयोजित करणे.
- ~~टीव्ही~~ आध्यात्मिक उपाययोजना करणे व कार्यान्वयीन यंत्रणेकडून क¹ न घेणे.
- आपत्तीची तीव्रता कमी करण्याच्या दृष्टीने उपाययोजना करणे.
- ~~आपत्ती~~ ~~आपत्ती~~ आगांनी तयार केलेल्या आपत्ती व्यवस्थापन आराखड्याचे अंमल²जावणीचे सनियंत्रण करणे.
- ~~आपत्ती~~ आगीची संस्था यांच्या मदतीने समूह प्रशिक्षण व जनजागृती कार्यक्रम रा³विणे.
- आपत्तीची पूर्वसूचना मिळणेसाठी आवश्यक ती यंत्रणा उ⁴ारणे.
- आपत्ती प्रसंगी उद्⁵वणाऱ्या परीस्थितीचे सनियंत्रण करणे.
- आपत्ती नंतरच्या उपाययोजनांना तत्परतेने व प्र⁶ावीपणे रा⁷विणे.

पुलीस अडिअक

- 1) पुलीस अडिअक
- 2) पुलीस उपअडिअक
- 3) पुलीस निरीअक
- 4) पुलीस उपनिरीअक
- 5) पुलीस उपनिरीअक

पुलीस अडिअक यानी आपत्कालीन परिस्थितीमध्ये आपल्या अधिनस्त असलेले पुलीस निरीअक ठरवून दिल्याप्रमाणे निरनिराळ्या ज२०१३दाच्या पार पाडतात यावर नियंत्रण ठेवणे आवश्यक आहे.

पुलीस उपअडिअक यानी आपल्या उपविभागातील पुलीस निरीअक ठरवून दिल्याप्रमाणे निरनिराळ्या ज२०१३दाच्या पार पाडतात, यावर नियंत्रण ठेवणे आवश्यक आहे.

पुलीस निरीअक यांच्या जबाबदाऱ्या -

आपत्तीपूर्वी व आपत्तीच्या वेळी पुलीस निरीअक यानी खालील ज२०१३दाच्या पार पाडणे आवश्यक आहे.

- जखमी लोकांना प्राधान्याने 1 ग्णालयामध्ये हालवणे, १०८१० 1 ग्णालयाच्या ठिकाणी जमावाला नियंत्रणात ठेवण्यासाठी पुलीस २०१३स्त ठेवणे.
- २०१३-०१० नालेल्या आगामध्ये १घे लोक, वाहने इत्यादींवर नियंत्रण ठेवणे.
- २०१३-०१० नालेल्या आगातील स्थावर मालमत्ता तसेच मौल्यवान गोष्टींवर देखरेख करणे.
- १ाधित व्यक्तींना व त्यांची वाहतूक करणारी वाहने यांची रहदारी सुरळीत क¹ न देणे.
- पुलीस अडिअकाच्या पध्दतीप्रमाणे पंचनामे करणे.
- २०१३-०१० शाळा इत्यादी सार्वजनिक गर्दीच्या ठिकाणी जमाव नियंत्रण करणे, १०८१० या ठिकाणी पुलिस २०१३स्त ठेवणे.
- २०१३-०१० आगामध्ये नियमितपणे गस्त घालणे.
- वाहतूकीची व्यवस्था करणे, १०८१० १ाधित लोकांना पुलीस वाहन, तसेच खाजगी वाहनांच्या मदतीने सुरक्षित ठिकाणी हलविणे.
- कायदा व सुव्यवस्था राखणे.
- जनतेस माहिती होण्याच्या दृष्टीने यंत्रणा उ३ी करणे, त्यासाठी चिन्हांकित तक्त्यांचा वापर क¹ न १ाधीत क्षेत्राची माहिती देण्यात यावी.
- शांतता व सुव्यवस्था राखण्यासाठी तसेच अफवा पस¹ नयेत, यासाठी आपती व्यवस्थापन गटाची मदत घ्यावी.
- प्रसार माध्यमांना आणि नागरिकांना माहिती देण्यासाठी माहिती केंद्राचे आयोजन करण्यात यावे.

- १ाधित क्षेत्रामध्ये घडणाऱ्या घटना, तसेच नेमणूक करण्यात आलेल्या कर्मचाऱ्यांविषयी पोलिस नियंत्रण कक्षास माहिती देण्यात यावी व अतिरिक्त ठिकाणीत कळविण्यात यावे.

पोलीस निरीक्षक (वाहतूक) यांच्या जबाबदाऱ्या -

आपत्तीपूर्व व आपत्तीच्या वेळी पोलिस निरीक्षक (वाहतूक) यांनी खालील जबाबदाऱ्या पार पाडणे आवश्यक आहे.

- वाहतूकीचे नियंत्रण व निरीक्षण करणे
- १सस्थानक व शाळा इत्यादी प्रमुख ठिकाणी गस्त घालणे.
- आवश्यकता आसेल तेथे पर्यायी मार्ग वाहतूक व्यवस्था करणे.
- † १००० जास्त रहदारीचे रस्ते याठिकाणी वाहतूकीची स्थिती दर्शविणारी माहिती ठिकठिकाणी देणे.
- आवश्यकतेनुसार जादा १सेसची व्यवस्था एस.एम.च्या मदतीने करणे
- रस्त्यावर अडथळा ठरणारी वाहने, २००० वाहने इत्यादी क्रेनच्या मदतीने रस्त्यावर १ न १ाजूला घेणे व वाहतूक सुरळीत करणे.
- वाहतूक सुरळीत ठेवण्यासाठी एन.आर.आर, एन.आर.आर, † ००००, स्वयंसेवी संघटना ईत्यादीची मदत घेणे.
- १ाधीत लोकांना पोलिस वाहन, तसेच खाजगी वाहनांच्या मदतीने स्थलांतरीत करण्याची व्यवस्था करणे.
- पोलिस नियंत्रण कक्षास माहिती देणे व अतिरिक्त मदतीसाठी कळविणे.

अग्निशमन दल अधिकारी यांच्या जबाबदाऱ्या -

आपत्तीपूर्वी व आपत्तीच्या वेळी अग्निशमन दल अधिकारी यांनी खालील जबाबदाऱ्या पार पाडणे आवश्यक आहे.

- २००० क्षेत्रामध्ये अडकलेल्या लोकांची सुटका करणे.
- जखमी व्यक्तींना १ ग्गालयामध्ये स्थलांतरीत करण्यास प्राधान्य देणे.
- १ाधीत क्षेत्रामधून सर्व व्यक्तींचे सुरक्षितस्थळी स्थलांतर करणे.
- १ाधीत क्षेत्रामधील लोकांची विद्युत उपकरणे आणि विद्युत पुरवठा यापासून सुरक्षा करणे
- रस्त्यावर पडलेल्या नाडांमुळे निर्माण नालेला अडथळा दूर क^१ न वाहतूक सुरळीत ठेवणे.
- तालुका प्रशासनाशी समन्वय साधून, ठिकाणी नालेलेल्या घरांमधून लोकांची सुटका करणे.

- १ाधीत क्षेत्रामध्ये घडणाऱ्या घटना, तसेच नेमणूक करण्यात आलेल्या कर्मचाऱ्यांविषयी अग्निशमन नियंत्रण कक्षास माहिती देणे व अतिरिक्त मदतीकळविणे.

• ०/१०-०: १०-१

- 1) मुख्य कार्यकारी अधिकारी
- 2) उप मुख्य कार्यकारी अधिकारी
- 3) गट विकास अधिकारी
- 4) विस्तार अधिकारी
- 5) ग्रामसेवक

मुख्य कार्यकारी अधिकारी यांनी आपत्कालीन परिस्थितीमध्ये आपल्या अधिनस्त असलेले गट विकास अधिकारी ठरवून दिल्याप्रमाणे निरनिराळ्या ज१दाऱ्या पाडतात, यावर नियंत्रण ठेवणे आवश्यक आहे.

गट विकास अधिकारी यांच्या ज१दाऱ्या -

आपतीपूर्वी व आपतीच्या वेळी गट विकास अधिकारी यांनी खालील ज१दाऱ्या पार पाडणे आवश्यक आहे.

- आपतीच्या वेळी निर्माण करण्यात येणाऱ्या १ाधीत व्यक्तींच्या छावण्यांसाठी आवश्यक असणाऱ्या वस्तूंची व गरजांची पूर्तता करणे.
- तात्पुरते निवारे उ१ारणे व वाहनांचे अधिग्रहण करण्याच्या कामामध्ये तहसिलदार यांना मदत करणे
- तात्पुरत्या निवारे व छावण्या उ१ारणे
- अन्न वाटपाची व्यवस्था करणे.
- धान्य व धान्य शिजवण्यासाठी आवश्यक असणाऱ्या वस्तूंच्या पुरवठ्याची व्यवस्था करणे.
- कपड्यांची व्यवस्था करणे.
- स्वयंसेवी संस्था व खाजगी क्षेत्रातील व्यक्तींची निरनिराळ्या वस्तू व मनुष्य बळासाठी मदत घ्यावी.
- १ाधीत क्षेत्रांमध्ये घडणाऱ्या घटना, तसेच नेमणूक करण्यात आलेल्या कर्मचाऱ्यांविषयी जिल्हा नियंत्रण कक्षास माहिती देणे व अतिरिक्त मदतीकळविणे.

आरोग्य विभाग -

- 1) अतिरिक्त आरोग्य अधिकारी / जिल्हा शल्य चिकीत्सक
- 2) अतिरिक्त जिल्हा आरोग्य अधिकारी
- 3) वैद्यकीय अधिकारी (प्राथमिक आरोग्य केंद्र)

जिल्हा शल्य चिकीत्सक / जिल्हा आरोग्य अधिकारी यांनी आपत्कालीन परिस्थितीमध्ये आपल्या अधिनस्त असलेल्या वैद्यकीय अधिकारी (ग्रामीण 1 ग्णालय / प्राथमिक आरोग्य केंद्र) ठरवून दिल्याप्रमाणे निरनिराळ्या जॄग्णदाऱ्या पार पाडतात, यावर नियंत्रण ठेवणे आवश्यक आहे.

वैद्यकीय अधिकारी यांच्या जॄग्णदाऱ्या -

आपत्तीपूर्वी व आपत्तीच्यावेळी वैद्यकीय अधिकारी यांनी खालील जॄग्णदाऱ्या पार पाडणे आवश्यक आहे.

- गंभीररित्या जखमी व्यक्तींची 1 ग्णालयामध्ये तात्काळ उपचार करण्याची व्यवस्था करणे.
- घटनास्थळी जखमी व्यक्तींवर उपचार करण्याची व त्यांना 1 ग्णालयामध्ये स्थलांतरीत करण्याची व्यवस्था करणे.
- प्रथमोपचार व औषधे यांचा तात्काळ पुरवठा करणे.
- शवविच्छेदनाची व मृतदेहाची विल्हेवाट लावण्याची व्यवस्था करणे.
- एंापेढीशी समन्वय साधून तात्काळ रक्त उपलॄध कॄन घेणे.
- 1 ग्णालयामध्ये माहिती केंद्राची उॄारणी करणे.
- ॒ाधीत क्षेत्रामध्ये घडणाऱ्या घटना, तसेच नेमणूक करण्यात आलेल्या कर्मचाऱ्यांविषयी जिल्हा नियंत्रण कक्षास माहिती देणे व अतिरिक्त मदती॒ग्णदाऱ्या कळविणे.

रेल्वे स्टेशन व्यवस्थापक यांच्या जॄग्णदाऱ्या -

आपत्तीपूर्वी व आपत्तीच्यावेळी रेल्वे व्यवस्थापक यांनी खालील जॄग्णदाऱ्या पार पाडणे आवश्यक आहे.

- ॒ग्णदाऱ्यांलीसांमार्फत गर्दीवर नियंत्रण ठेवणे.
- अद्ययावत माहिती सातत्याने प्रवाशांना देण्याची व्यवस्था करणे.
 - 1) रेल्वे वेळापत्रक
 - 2) करत असलेल्या उपाययोजना
- जिल्हा प्रशासनाने रेल्वे प्रवाशांसाठी उभारलेल्या तात्पुरत्या निवाऱ्यांबाबत माहिती देणे

- रेल्वे स्थानकावर प्रवाशांसाठी तात्काळ अन्न व पाण्याची व्यवस्था करणे.
- ३०६१ ळावर साठलेल्या पाण्याच्या पातळीवर लक्ष ठेवणे.
- पूर प्रवण क्षेत्रातील रेल्वे १ ळावर नेमलेल्या अ३०६१ांत्रिकी शाखेतील अ३०६१यंत्याशी समन्वय ठेवणे.
- प्रवाशांची माहिती व पर्यायी वाहतूक या२०६१त तहसिलदार यांच्याशी समन्वय ठेवणे.

३०६१ ळावर घडलेल्या अपघाता२०६१त खालील प्रमाणे कार्यवाही करणे :

- ॲ०६१का व स्थलांतर
- जखमी प्रवाशांना १ ग्णालयामध्ये स्थलांतरीत करणे.
- ३०६१ ग्णालय, ४०६१ ग्णालय व खाजगी १ ग्णालय यांच्याशी समन्वय ठेवणे
- परगावच्या प्रवाशांसाठी केलेल्या पर्यायी वाहतूक व्यवस्थेची माहिती देणे.
- २ाधीत क्षेत्रामध्ये घडणाऱ्या घटना, तसेच नेमणूक करण्यात आलेल्या कर्मचाऱ्यांविषयी रेल्वे नियंत्रण कक्षास माहिती देणे व अतिरिक्त मदती२०६१ कळविणे.

ॲ०६१ व्यवस्थापक / एन.४०६१ ०६१ ३४वस्थापक यांच्या ज२०६१दाऱ्या -

आपत्तीपूर्वी व आपत्तीच्यावेळी एस.१०६१ / के.ॲ०६१टी व्यवस्थापक यांनी खालील ज२०६१दाऱ्या पार पाडणे आवश्यक आहे.

- वाहतूकीसाठी राखीव २स तयार ठेवणे.
- रेल्वे व्यवस्थापन व पोलीस निरीक्षक वाहतूक यांच्याशी वाहतूक व प्रवाशी या२०६१त समन्वय ठेवणे.
- प्रवाशी वाहतूक सूरळीत होण्याच्या दृष्टीने अतिरिक्त २०६१ ०६१ध ठेवणे.
- आवश्यकतेनुसार वाहतूकीचे मार्ग २दलणे.
- प्रवाशांना रद्द ऱालेल्या गाडया, उशीरा सुटणाऱ्या गाडया व तात्पुरत्या निवाऱ्यां२०६१त माहिती देणे.
- २ाधीत क्षेत्रामध्ये घडणाऱ्या घटना, तसेच नेमणूक करण्यात आलेल्या कर्मचाऱ्यांविषयी रेल्वे नियंत्रण कक्षास माहिती देणे व १४०६१ ०६१ कळविणे.

भाग - महाराष्ट्र राज्य विद्युतवितरण कंपनी

- 1) अधिक्षक अभियंता
- 2) कार्यकारी अभियंता
- 3) उप अभियंता
- 4) कनिष्ठ अभियंता

अधिक्षक अभियंता / कार्यकारी अभियंता यांनी आपत्कालीन परिस्थितीमध्ये आपल्या अधिनस्त असलेले कनिष्ठ अभियंता ठरवून दिल्याप्रमाणे निरनिराळ्या जिल्हाद्वारा पार पाडतात, यावर नियंत्रण ठेवणे आवश्यक आहे.

अभियंता यांनी आपत्कालीन परिस्थितीमध्ये आपल्या भागामधील कनिष्ठ अभियंता ठरवून दिल्याप्रमाणे निरनिराळ्या जिल्हाद्वारा पार पाडतात, यावर नियंत्रण ठेवणे आवश्यक आहे.

कनिष्ठ अभियंता यांच्या जिल्हाद्वारा :

आपत्तीपूर्वी व आपत्तीच्यावेळी कनिष्ठ अभियंता यांनी खालील जिल्हाद्वारा पार पाडणे आवश्यक आहे.

- आवश्यकतेनुसार विद्युत पुरवठा खंडीत करणे
- विद्युत पुरवठा सूरळीत करणे
- विद्युत पुरवठ्याची पर्यायी व्यवस्था करणे.
- तातडीच्या दुरुस्तीसाठी सूसज्ज पथक तयार ठेवणे.
- नालेल्या मूलभूत विद्युत पुरवठ्याद्वारा मरुती करणे
- विद्युत पुरवठा खंडीत नाल्याद्वारा तक्रारीचे निवारण करणे
- आगीची परिस्थिती संदर्भात अग्निशमन दलाशी समन्वय ठेवणे
- शाहीत क्षेत्रामध्ये घडणाऱ्या घटना, तसेच नेमणूक करण्यात आलेल्या कर्मचाऱ्यांविषयी संशोधित नियंत्रण कक्षास माहिती देणे व अतिरिक्त मदतीद्वारा कळविणे.

सार्वजनिक शांधकाम विभाग -

- 1) अधिक्षक अभियंता
- 2) कार्यकारी अभियंता
- 3) उप अभियंता
- 4) कनिष्ठ अभियंता

कनिष्ठ अंश

- 1) अधिक्षक अंश
- 2) कार्यकारी अंश
- 3) उप अंश
- 4) कनिष्ठ अंश

अधिक्षक अंश / कार्यकारी अंश यांनी आपत्कालीन परिस्थितीमध्ये आपल्या अधिनस्त असलेले कनिष्ठ अंश ठरवून दिल्याप्रमाणे निरनिराळ्या जबाबदाऱ्या पार पाडणे यावर नियंत्रण ठेवणे आवश्यक आहे.

उप अंश यांनी आपत्कालीन परिस्थितीमध्ये आपल्या उपविभागातील कनिष्ठ अंश ठरवून दिल्याप्रमाणे निरनिराळ्या जबाबदाऱ्या पार पाडतात, यावर नियंत्रण ठेवणे आवश्यक आहे.

कनिष्ठ अंश पाटबंधाळ यांच्या जबाबदाऱ्या :

आपत्तीपूर्वी व आपत्तीच्या वेळी कनिष्ठ अंश यांनी खालील जबाबदाऱ्या पार पाडणे आवश्यक आहे.

- आपत्तीची सूचना मिळताच कनिष्ठ अंश पाटबंधाळ यांनी सातत्याने धरणाच्या पाणी पातळीवर लक्ष ठेवणे आवश्यक आहे.
- धरणामध्ये येणाऱ्या पाण्याची व धरणातून सोडण्यात येणाऱ्या पाण्याची माहिती तालुका नियंत्रण कक्षास प्रत्येक तासाला कळविणे आवश्यक आहे.
- धरणामधून जास्त पाणी सोडणे आवश्यक असल्यास, नदी काठच्या गावांना व तालुका नियंत्रण कक्षास तसे कळविणे आवश्यक आहे.
- संधीत क्षेत्रामध्ये घडणाऱ्या घटना, तसेच नेमणूक करण्यात आलेल्या कर्मचाऱ्यांविषयी संधीत नियंत्रण कक्षास माहिती देणे व अतिरिक्त मदतीची कळविणे.

नगरपालिका प्रशासन -

नगर पालिका मुख्याधिकारी यांच्या जबाबदाऱ्या :

- आपत्तीग्रस्त विभागामध्ये अग्निशमन दलाची नेमणूक करणे.
- आपत्तीग्रस्त विभागामधील लोकांची मदत व सुटका करणे.
- आपत्तीग्रस्त विभागामधील जखमी व्यक्तींना प्राधान्याने 1 गणालयामध्ये स्थलांतरित करणाऱ्याची व्यवस्था करणे.
- आपत्तीमुळे निर्माण झालेल्या कचऱ्याची विल्हेवाट लावणे.
- मृत व्यक्ती व मृत जनावरे यांची विल्हेवाट लावणे.

- पाण्याचे स्रोत अशुध्द नाले असल्यास, टँकरद्वारे पिण्याचा पाण्याचा पुरवठा करणे.
- पुराच्या वेळेस शुध्द पाण्याचे पाणी पूरविण्याच्या दृष्टीने उपाययोजना करणे.
- नगरपालिका क्षेत्रामध्ये नाडे पडली असल्यास, तात्काळ उपाययोजना करणे.
- नगरपालिका क्षेत्रामध्ये पाण्याचा कटबांधणीचा, तात्काळ उपाययोजना करून रस्ता वाहतूकीसाठी खुला करणे.
- बाधित क्षेत्रामध्ये घडणाऱ्या घटना, तसेच नेमणूक करण्यात आलेल्या कर्मचाऱ्यांविषयी जिल्हा नियंत्रण कक्षास माहिती देणे व अतिरिक्त मदतीची मागणी करणे.

कृषि विभाग

- 1) जिल्हा अधिक्षक कृषि अधिकारी
- 2) तालुका कृषि अधिकारी
- 3) कृषि सहाय्यक

जिल्हा अधिक्षक कृषि अधिकारी यांनी आपत्कालीन परिस्थितीमध्ये आपल्या अधिनस्त असलेले तालुका कृषि अधिकारी ठरवून दिल्याप्रमाणे निरनिराळ्या जिल्हाद्वाराच्या पार पाडतात, यावर नियंत्रण ठेवणे आवश्यक आहे.

तालुका कृषि अधिकारी यांच्या जिल्हाद्वाराच्या :

आपत्तीपूर्वी व आपत्तीच्या वेळी तालुका कृषि अधिकारी यांनी खालील जिल्हाद्वाराच्या पार पाडणे आवश्यक आहे.

- पुर परिस्थितीमध्ये बाधित नालेल्या पिकाचे पंचनामे करून, नूकसानीचे मूल्य ठरविणे
- ठरवून दिलेल्या विहित नमून्यामधील माहिती तहसिलदार यांच्याकडे सादर करणे.

३०० त दूरसंचार निगम लि. ३०० भागीय अधिकारी यांच्या ज२०० दाऱ्या :

आपत्तीपूर्वी व आपत्तीच्या वेळी ३०० दूरसंचार निगम लि. ३०० भागीय अधिकारी यांनी खालील ३०० दाऱ्या पार पाडणे आवश्यक आहे.

- दूरध्वनी संचाच्या दु^१ स्तीसाठी अत्यावश्यक पथक तयार ठेवणे
- दूरध्वनी संपर्क यंत्रणा दु^१ स्त क^१ न, सुव्यवस्थित ठेवणे
- ३०० धीत क्षेत्रामध्ये घडणाऱ्या घटना तसेच नेमणूक करण्यात आलेल्या कर्मचाऱ्यांविषयी सं३०० धीत नियंत्रण कक्षास माहिती देणे व अतिरिक्त मदती२००० कळविणे.

जिल्हा माहिती कार्यालय यांच्या ज२०० दाऱ्या :

- जिल्हयातील विविध खात्याकडून प्राप्त ऱालेली माहिती प्रसार माध्यमांना देणे
- प्रसार माध्यमांशी समन्वय साधणे.
- अफवांवर नियंत्रण ठेवणे.

अशासकीय संघटना व स्वयंसेवी संस्था :

अशासकिय संघटना व स्वयंसेवी संस्था या आपत्कालीन परिस्थितीमध्ये महत्वाची ३०० मिका ३जावू शकतात. तसेच प्रशिक्षित स्वयंसेवकांचा संच पूरवू शकतात.

आपत्कालीन परिस्थितीमध्ये करण्यात येणाऱ्या कार्यवाहीच्या वेळी, कार्यवाहीमध्ये एकवाक्यात व एकमेकांचे सहकार्य राहण्यासाठी ठरवून देण्यात आलेल्या सूचनांचे व्यवस्थित पालन करणे, माहितीची देवाणघेवाण करणे व तहसिलदारांना संपूर्ण आपत्तीची कल्पना येण्यासाठी, तसेच वापरण्यात येत असलेल्या साधन सामुग्रीची व आवश्यक असणाऱ्या साधन सामुग्रीची माहिती होण्यासाठी त्यांना या संघटनांनी वेळोवेळी अहवाल पाठविणे आवश्यक आहे.

आपत्तीची सूचना मिळताच अशासकिय संघटना व स्वयंसेवी संस्था यांनी ३०० दाऱ्यात खालील ज२०० दाऱ्या पार पाडणे आवश्यक आहे.

- शोध व सुटका करण्याची कार्यवाही करणे.
- माहिती मिळवणे.
- प्रथमोपचार करणे.
- मृतदेहांची विल्हेवाट लावणे.
- ऱालेल्या नुकसानीचे मुल्यमापन करणे.

- सुविधा तात्पुरत्या निवाऱ्याच्या ठिकाणी पुरवणे.
- जमा होणाऱ्या वस्तूंचे व पैशाचे वाटप व विनियोग करणे.
- शाधीत लोकांना सुरक्षित स्थळी हालवणे, जमावावर नियंत्रण ठेवणे, †±000 000p नयेत यासाठी प्रयत्न करणे व वाहतूक व्यवस्था सुरळीत चालू ठेवणे.
- श्रुतीकृत सेवा (मानस शास्त्रीय व मनोरूग्ण सेवा सहकार्य) पुरविणे.
- तात्पुरत्या निवाऱ्याची व्यवस्था पाहणे.

मदत व पुनर्वसन कार्याशी खालील संस्था सं०0000 † 0000:

यापैकी १हतांश संस्थांचा मदत व पुनर्वसन कार्यामध्ये प्रशासनास उपयोग होऊ शकतो.

जीवन मुक्ती सेवा संस्था
 कृषि उत्पन्न २00-00, 000-000.
 इंडीयन रेड क्रॉस सोसायटी.
 एन.एस.एस.
 0000 (E)00
 0000 0000 0000

या व्यतिरिक्त स्तरावर आपत्तीच्या वेळी उदा. घर पडणे, पूर येणे अशा वेळी मोहल्ला कमिट्यांची मदत होऊ शकते. अशा मोहल्ला कमिट्यांची माहिती घेऊन ठेवणे.

आपत्तीच्या तिव्रतेनुसार खालील संस्था आवश्यक असणाऱ्या वस्तू, 0000 असणाऱ्या ३0000त नियंत्रण कक्षाच्या माध्यमातून चांगल्याप्रमाणे मदत करू शकतात.

अशासकिय संघटना तालुका स्तरावर, नागरीकांना आपत्तीला सामोरे जाण्यासाठी व त्या२000 जागृकता निर्माण करण्यासाठी मदत करू शकतात.

आपत्तीच्या वेळी शाधीत होणाऱ्या क्षेत्रासाठी ग्राम पातळीवर आपत्ती व्यवस्थापन आराखडा तया, 00 करणे आवश्यक आहे.

नागरीकांना सहभाग आवश्यक असणारी क्षेत्रे नागरीकांना सहभागी करून घेण्यासाठी आवश्यक

1. आपत्तीचा सामना करण्यासाठी समाजातील प्रतिष्ठित व्यक्तींना या प्रक्रियेमध्ये समावून घेवून त्यांची मते जाणून घेवून, त्यांच्यामध्ये आत्मविश्वास निर्माण करणे.
2. समाजाच्या सहभागाची कशाप्रकारे आवश्यकता आहे, ते प्रत्यक्ष संभाषण व चर्चेद्वारे जनतेस समजावून दिल्यास, त्यातून समाजास आपत्तीचा सामना करण्यासाठी प्रेरणा मिळू शकेल.
3. या संपूर्ण प्रक्रियेमध्ये नागरीकांशी नियमित संवाद साधणे आवश्यक आहे.
4. स्थानिक पातळीवर जनतेस निर्णय प्रक्रियेमध्ये सामावून घेणे.
5. सहभाग आवश्यक असणारी क्षेत्रे निवडून त्यांची आपत्ती व्यवस्थापन आराखडयामध्ये नोंद घ्यावी. त्यामध्ये खालील गोष्टीचा समावेश असावा.

स्थानांतरण करताना :

याधीत व्यक्तीचे स्थानांतरण करताना, सुरक्षीतता आणि कायदा व सुव्यवस्था राखण्यासाठी समाजातील प्रतिष्ठित व्यक्तींचा, सामाजिक संस्थांचा उपयोग करण्यात यावा.

- संपूर्ण कुटुंबाचे एकत्रितरित्या स्थानांतरण करावे.
- कमी वेळेमध्ये गोधळ निर्माण न होता, व्यवस्थितरित्या स्थानांतरण तात्काळ होण्याकरिता खालीलप्रमाणे कार्यवाही करावी.
- आजारी व गंभीररीत्या जखमी व्यक्तीचे स्थानांतरण.
- लहान मुले, स्त्रिया व अपंग व्यक्तीचे स्थानांतरण.
- वयोवृद्ध व्यक्तींचे स्थानांतरण इतर व्यक्तींचे स्थानांतरण.

: स्थानांतरण करताना स्थलांतरीतांना खालीलप्रमाणे कार्यवाही करण्यास सांगावे :

- घरातील सर्व वस्तू सुरक्षित ठेवा. खिडक्या, दारे लावून घराला कुलूप लावा.
- पाण्याचे नळ आणि विद्युत पुरवठा बंद करा.
- श्रीकट परिस्थितीमध्ये सापडण्याअगोदर तात्काळ
- ठरवून दिलेल्या मार्गाप्रमाणे स्थानांतरण करा, अन्य मार्गाचा वापर करणे धोकादायक ठरू शकेल.
- पुरामध्ये उतरू नका.
- विद्युत वाहक तारांपासून लांब दुरी राहा.

::आपत्तीच्या वेळीः

समाजातील प्रमुखांनी नागरीकांचे खालीलप्रमाणे आचरण राहिल, याची जबाबदारी घेणे

- जमाव शांत राहिल हे पहाणे. पळापळी व गर्दी होणार नाही यावर नियंत्रण ठेवणे.
- लोकांना सुरक्षित ठिकाणी थांबण्यास व दुखापतीपासून स्वतःचा व चाव करण्यास प्रोत्साहित करणे.
- नालेल्या इमारतीमध्ये लोकांना प्रवेश करू न देणे.
- लोकांना विद्युत खांब्यांना अथवा तारांना स्पर्श करू न देणे.
- जीवाला धोका उत्पन्न नालेल्या परिस्थितीव्यतिरिक्त लोकांना दूरध्वनीचा वापर करू न देणे.
- गंभीररित्या जखमी व्यक्तींना त्यांच्या जीवाला धोका निर्माण नाल्याशिवाय किंवा आणखी दुखापत होण्याची शक्यता असल्याशिवाय अन्यत्र हालविण्याचा प्रयत्न करू नये.
- प्रथमोपचार हाती घेणे.
- पाण्याची पाईपलाईन खराब नाल्यास पाण्याचा मुख्य पुरवठा बंद करणे.
- लोकांना आगापासून दूर ठेवणे.
- कायदा व सुव्यवस्था राखण्यासाठी पुरामधून शिबेर काढलेले साहित्यावर लक्ष ठेवण्यासाठी पोलीसांनी विनंती केल्यास, त्यांना मदत करणे.

::मदत व पुनर्वसनाच्या वेळी ::

आपत्तीनंतर नागरीक खचलेले व विमनस्क मनस्थितीत असतात. परंतु त्यांना मानसिक, आवनिक आधार मिळाल्यास थोड्याच कालवाधीत ते या परिस्थितीतून सावरतात. यावेळी समाजाच्या सहआगाने या परिस्थितीवर लवकरात लवकर मात करता येते.

::मदत करणाऱ्या यंत्रणेने त्या ठिकाणी खालीलप्रमाणे वर्तन करावे ::

1. याधीत व्यक्तीच्या दैनंदिन व्यवहारामध्ये स्वतःहून मदत करून, त्यांना प्रोत्साहन देणे.
2. मृत व्यक्तीची ओळख पटविणे, त्यांची विल्हेवाट लावणे व खराब नालेल्या अन्नाची विल्हेवाट लावण्यामध्ये त्यांना मदत करणे.
3. साहित्य उचलणे, लावणे, वाटप करणे, तात्पुरते निवारे उभारणे, † करणे अशा कामामध्ये सहआग घेणे.
4. नाडीमध्ये नालेल्या नुकसानीची अद्यावत नोंद ठेवण्यास सहकार्य करणे
5. कायदा व सुव्यवस्था राखण्यासाठी मदत करणे.
6. घरातील स्वच्छता राखण्यास सहायता करणे.
7. मानसीक संतुलन राखण्यासाठी सांस्कृतिक कार्यक्रमासारख्या गोष्टींना प्रोत्साहन देणे.

सेवा व साधनसामुग्री उपलब्ध

आपत्कालीन यंत्रणांचे साहित्य (Emergency Rescue Kit - Location)

फायर अग्निशमन (क्षमता 12)	-	03
अग्निशमन (क्षमता 06)	-	03
थर्माकोलर (क्षमता 12)	-	15
नायलॉन रोप ३०० मिटर	-	01
लाईफ जॅकेट	-	12
लाईफ बॉयज्	-	04
डायव्हिंग सूट	-	01
अग्निशमन वाहने	-	06
विमोचन वाहन	-	01

उपरोक्त साहित्य महानगरपालिका, नांदेड येथे अग्नीशमन दल अधिकारी यांचे निगराणीत ठेवलेले आहे.

या शिवाय तहसिल कार्यालया मध्ये खालील प्रमाणे साहित्य ठेवण्यात आलेले आहे.

क्र.	तहसिल कार्यालयांचे नांव	लाईफ जॅकेट	लाईफ बॉयज
1	जिल्हा नियंत्रण कक्ष	01	01
2	नांदेड	25	27
3	हदगांव	10	15
4	देगलूर	04	04
एकूण		40	47

पर्यटन विकास योजनेअंतर्गत पाटणागाकडील उपलब्ध

1. अग्निशमन (क्षमता 20)	01	या सर्व बोटी विष्णुपूरी येथे कार्यकारी अगिंयंता यांचे निगराणीत ठेवण्यात आलेल्या अग्निशमन
2. अग्निशमन (क्षमता 10)	01	
3. अग्निशमन (क्षमता 04)	04	
4. अग्निशमन (क्षमता 02)	06	
5. अग्निशमन (क्षमता 04)	02	
6. अग्निशमन (क्षमता 02)	02	
एकूण	16	

**अशासकीय संस्था
स्वयंसेवी संस्था**

रेडक्रॉस सोसायटी	श्री लक्ष्मण सिंगेवार	220032	93256 21050
	श्री वसंत मैय्या		9823131401
	श्री अनिल तोष्णीवाल		94221 70342
लायन्स क्लब	श्री लक्ष्मण सिंगेवार	237857	242692
	श्री सुनील भारतीया		93256 21050
	श्री अश्विन लव्हेकर		99230 45415
	श्री विधानी		94221 70400
श्री अश्विन लव्हेकर	श्री अश्विन लव्हेकर		9503036888
	श्री किशो		94221 89089
लायनेस क्लब	श्री कल्पना कासलीवाल	256375	9423693637
	श्री सुनिता कौडगे		98500 04235
लायन्स क्लब मिड टाउन, नांदेड	श्री रवी कासलीवाल	256375	94221 70753
नेत्र पेढी	ज्योती नेत्र पेढी		
	श्री सचिन देशमुख		
गुणवत्ता	श्री डी पी सिंग अधिक्षक गुणवत्ता बोर्ड, नांदेड	241266	9860090335

	C.T.7291	9545909478	9545909478	
12	MH 12 DT 8679	सरदार खान 9860809671	सरदार खान 9860809671	शासकीय दवाखाना नांदेड
13	MH 23 3159	शेख मोमीन 9503068955	शेख मोमीन 9503068955	शासकीय दवाखाना नांदेड
14	MH 23 3103	शेख मोमीन 9403951600	शेख मोमीन 9403951600	शासकीय दवाखाना नांदेड
15	MH 14 1241	शेख मोमीन 9960329253	शेख मोमीन 9960329253	शासकीय दवाखाना नांदेड
16	MH 29 M 265	शक्ती विजय सावामचल 9860913023	शक्ती विजय 9860913023	शासकीय दवाखाना नांदेड
17	MH 26 L 2975	दिपकराव नागनाथ माने 9422185817	दिपकराव नागनाथ माने 9422185817	शासकीय दवाखाना नांदेड
18	MH 38 F 294	दिपकराव नागनाथ माने 9422174886	दिपकराव नागनाथ माने 9422174886	शासकीय दवाखाना नांदेड
19	MH 26 N 1755	महानगरपालिका नांदेड 9823333695 9011027195	महानगरपालिका नांदेड	जिल्हा स्टेडियम नांदेड.
20	MH 26 N 1754	यालाजी नीवडंगे 9689200903	महानगरपालिका नांदेड	जिल्हा स्टेडियम नांदेड.
21	MH 26 N 3680	विकास देशमुख 9420537843	महानगरपालिका नांदेड	जिल्हा स्टेडियम नांदेड.
अ क्र	अॅम्बलन्स नंबर	वाहनचालकाचे नाव व विवरण	मालकाचे नाव व विवरण	१ गणवाहिका थांण्याचे ठिकाण
22	MH 26 N 1685	प्रकाश 9552011180	शासकिय १ ग्णालय, नांदेड	शासकिय दवाखाना नांदेड.
23	MH 26 N 191	मोहन नवघरे 9421768746 9371337383	शासकिय १ ग्णालय, नांदेड	शासकिय दवाखाना नांदेड.
24	MH 43 N 5155	गजानन	9890599382	आय टी एम कॉलेज शिवाजीनगर नांदेड
25	MH 43 N 5156	लष्करे	9890599382	आय टी एम कॉलेज शिवाजीनगर नांदेड

एन.आर.आर उपक्रम असलेल्या महाविद्यालयांची यादी

क्र.	नांव	दवाखाना	निवास	अंमणध्वनी
31.	डॉ.पारसेवार विश्वनाथ	242833	-	9422178712
32.	>A00 सुनिता कदम	230160	-	9860484144
युरोलोजिस्ट				
33.	>0 कदम सुनिल	235571/ 235572		9422189272
34.	>0 शोकारे सुधाकर	238157	238156	9960735535
35.	>0 वाडेकर शिवाजी	231494	231492	9422189090
36.	>0 A000000000	241111	255533	9822086224
37.	>0 0000000000	241211/ 241111	244142	9422189419
38.	>0 0000000000	249909	-	9890091406
सर्जन शल्यचिकीत्सक				
39.	>0 0000000000	234135	-	9422186800
40.	>0 0000000000		-	9890128576
41.	>0 0000000000	247436	-	9823181912
42.	>0 सत्यम कळमकर	249498	-	9922335120
43.	>0 संजय मनाठकर	234535	239158	9850587127
44.	>0 0000000000	249954	248273	9422189565
प्लास्टिक सर्जन				
45.	>0 संगेवार		-	9422171120
पिड्रियाट्रिशन सर्जन (शालरोग शस्त्रक्रिया त-0)				
46.	>0 अतुल देशमुख	247576	-	942175660
स्त्रीरोग व प्रसुती त-0				
47.	>0 आलुरकर श्रीधर	243444	-	
48.	डॉ.मोहन भालेराव	241211	244142	9421222444
49.	>0 0000000000	249954	249947	9422188779
50.	>0 0000000000	247198	247199	9422170072
51.	>0 कौसर अखीला		-	9850194163
52.	>0 मनिषा खुरसाळे	235108	232953	9422186493
53.	>0 शितल लव्हेकर अ.	240507	-	9421764730
54.	>0 नरवाडकर मंगेश	247198	247199	9823191094
अस्थिरोग त-0				
55.	>0 नंदकुमार 0000000000	232382	-	9970093618
56.	>0 विजयकुमार 2000000000	239440	-	9823036768
57.	>0 प्रल्हाद गादेवार	247399	-	9850411231
58.	>0 राजेंद्र तुंगेनवार	238816	563795	9422170014
नेत्ररोग त-0 फेको सर्जन				
59.	>0 रवि अग्रवाल	239743/ 239743	249666	9823275584
60.	>0 विश्वास देशमूख	233976	-	9881292941

औषधी विक्रेते

†.क्र	मेडीकलचे नांव	संपर्क व्यक्ती	दूरध्वनी	निवास	अ्रमणध्वनी
1.	अजय मेडीकल, वसरणी	ACB.†अय के.अशोक	-	-	9970844431
2.	अरीहंत मेडीकल, तरोडा नाका	ACB.अरीहंत ठाकरे	390282		9421756307
3.	अशोक एजन्सी, अशोक नगर	ACB.अशोक वाडेकर, गोविंद सातपुते	231492		9422174213
4.	यालाजी मेडीकल, अशोक नगर	ACB.गोविंद सातपुते	690396	235191	9422174213
5.	यसवेश्वर मेडीकल, अशोक नगर	ACB.प्रल्हाद शेटकर		-	9423438017
6.	दिनेश मेडीकल, आनंदनगर	ACB.दिनेशकुमार धूत	239081	254864	9422170213
7.	गंजेवार मेडीकल एजन्सी, अशोक नगर	ACB.अशोक गंजेवार	234454	233472	-
8.	गणसाई एजन्सी, श्रीनगर	संध्या गाजरे	251022	261688	9226730530
9.	गावंडे फार्मासिटीकल्स, अशोक नगर	श्री.अजय बबनराव गावंडे	244209	-	9422186157
10.	गिरीराज मेडीको, श्रीनगर	ACB.महेश कवटीकवार	256619	254084	9890405746
11.	केशटवार मेडीकल, अशोक नगर कॉलनी	ACB.कृष्णा केशटवार	241863	-	942343806
12.	लाहूटी मेडीकल, अशोक नगर	ACB.लाहूटी केशटवार	238960	-	9822462626
13.	लाईफ केअर मेडीकल, अशोक नगर	श्री.सय्यद अशोक नगर		-	9890434740
14.	लोकमनवार एजन्सी, तारासिंग मार्केट	ACB.लक्ष्मीकांत एन.लोकमनवार	245564	236862	-
15.	माऊली मेडीकल, तरोडा नाका	श्री.शैलेश व्ही.महाजन	268210	262533	9890382582
16.	सोनवणे मेडीकल, श्रीनगर	ACB.गोरखनाथ सोनवणे	251676		9422173974

सोई, वित्तीय साधने यांच्याशी संबंधीत यंत्रणांचे पत्ते व दूरध्वनी क्रमांक.

नांदेड जिल्हा गुंसार माल ठोक विक्रेते		
1	माणिकचंद काला	237036/236036
3	दिगंबर किशन	232581/232681
4	माधव सावकार	240618/9422170973
नांदेड जिल्हा ठोक कपडा व्यापारी		
2		239411/9960862227
3		241598/9823197555
4		244053/9975116839
5		244104/9422147598
6		241315

‡ ठोक व्यापा-याचे नाव

अ.नं	इमारती लाकुड व्यापा-याचे नाव	दूरध्वनी क्रमांक.
2	न्यु विजय फर्निचर वर्क्स	251377
5	जगदं	240122/9422188724
6	हनुमान विजय सॉ मिल	226622
7		243574
8		226705/9370271855
9	आसाम प्लायवुड सेंटर	242357/9960709077
10	बालाजी प्लायवुड सेंटर	242285/9422172285
11	बॉम्बे प्लायवुड सेंटर	243213
12	सागर प्लायवुड	251634

श्रीयाणे, रासायनिक खते, व जंतुनाशकांचे घाउक व्यापारी

अनं	विक्रेत्याचे नाव	दूरध्वनी क्र.	ईमेल क्रमांक
2	भवानी फर्टीलायजर्स	231810	
4	गोदावरी सिडस सेन्टर	234741	9422170908
5	गिरीराज लोया श्रीयाणे	233908	9860078151
6	गणेश अग्रो एजन्सी	234133	9822193916
9	हलगे लोखंडे अँड कंपनी	235054	9881154199
12	मुक्कनवार अँड कंपनी	245505	9422172218
13		325510	9422871500
14	रोहीत अँग्रो एजन्सी		9371285179
15		284129	9422927800

16	AB थालाजी कृषि सेवा केंद्र		9921411141
17	वसुंधरा सिडस अँड पेस्टीसाईडस	233301	9422170931
18	नवीन अग्रो एजन्सी	222455	9423692009
19	मामडे कृषि सेवा केंद्र	285509	9422172279
20	केशटवार सिडस अँड फर्टीलायजर्स	284212	9420917085
21	राघवेंद्र अग्रो एजन्सी	695467	9421765750
22	साईकृपा कृषि विकास केंद्र	224920	9890730966
23	श्रीराम फर्टीलायजर्स	284630	9850712111
214	पवन सिडस कं.॥	234517	9823125491
25	परिवारसेवार अँड कं.	284132	9422170938

जिल्हयातील साखर कारखाने

अक	नाव	पिन	पिन
अर्धापुर तालुका			
1	आऊराव चव्हाण सहकारी साखर कारखाना, देगांव	देगांव ता. १-०००५५ 274055	अर्धापुर नांदे ५५
उमरी तालुका			
1.	शंकर सहकारी साखर कारखाना वाघलवाडा, लोखंडे सी. १४ 9422170250	३०१०००००० 02467- 255250/255141	१०००
लोहा तालुका			
1	कलंथर सहकारी साखर कारखाना कलंथर, गांधी नगर (कारखाना बंद आहे)	कलंथर ता. ०१०००००० 232774	नांदेड
नायगांव खै.			
1.	जय अँपिका सहकारी साखर कारखाना कुंटुर	कुंटुर ता. नायगांव खै. 02465-	नायगांव
1.	गोदावरी मनार सहकारी साखर कारखाना शंकरनगर (कारखाना बंद आहे)	शंकरनगर ता. २६८२२५ 268225/268235	नायगांव
तालुका हदगांव			
1.	हुतात्मा जयवंतराव पाटील सहकारी साखर कारखाना, सुर्यनगर, हदगांव	हडसणी 02468- 222141/222523	हदगांव
मुखेड			
1.	जय शिवशंकर सहकारी साखर कारखाना, मुखेड	२०१००००००० 02461-	मुखेड
माहूर माहून			
1.	पैनगंगा सहकारी साखर कारखाना	उनकेश्वर 223003	०१००

नांदेड जिल्ह्यातील गोदाम

†.क्र	तालुक्याचे नाव	गोदामाच्या ठिकाणचे नाव	शासकीय गोदाम	
			संख्या	क्षमता मेट्रीक टन
1	2	3	4	5
	नांदेड	नांदेड	3	2100
2	†-००००	†-००००	1	450
3	मुदखेड	मुदखेड	1	660
4	हदगाव	हदगाव	3	1500
		Y०'०A०	3	800
5	श्रीनगर	श्रीनगर	2	1000
6	ओकर	ओकर	3	1050
7	^'0.8	^'0.8	2	550
8	किनवट	किनवट	1	1000
		०००००	1	500
		†A»००००	1	500
9	००००	३A००	2	500
10	देगलुर	देगलुर	2	800
11	२००००	२००००	1	500
		कुडलवाडी	1	250
12	नायगावं	नायगावं	2	1000
13	-०'००००	-०'००००	2	1200
14	वं-०.०	कंधार	1	600
		२००'००	1	600
		कु'००	1	200
15	»०००	»०००	2	700
16	मुखेड	मुखेड	1	500
		मुक्रमा'००	1	500
	एकुण		38	16960

शेकरी

†.क्र	नाव	दूरध्वनी क्र.
1	२००००० शेकरी	235111/9422873545
2	नारायण हिंदु २०.०० शेकरी	244422
3	न्यु ले'०.० शेकरी	241607
4	A००'०'०'०'० शेकरी	237346/8087585446
5	A३A०'० शेकरी	243577
6	०'०'०'० शेकरी	235111/9422873545
7	A०'०'०'० शेकर्स	240627
8	±०'०A० शेकरी	233734
9	†'०'०'०'०	226448

अच्युत महाजन

1	अच्युत महाजन	241221	9422170900
2	<AQ> 2ंग	232647	9422871811
3	अगवती असोसिएट	255168	9822326359
4	अक्रेष + अक्रेषक + अक्रेषक	235737	9422174015
5	वास्तुकला आर्किटेक्ट अँड कन्सल्टंट	241212	-
6	जयंत पंडीत	234939	-
7	विश्वास कंसल्टंट	261145	9822496937
8	प्रशांत यन्नावार	251083	9822326359

सिमेंट डेपो

†.क्र	नाव	दूरध्वनी
1	केसोराम सिमेंट नांदेड	232592
2	ओरीएन्ट सिमेंट नांदेड	235944
3	माणिकगढ सिमेंट नांदेड	232592
4	एल अँड टी सिमेंट नांदेड	
5	सिसिआय सिमेंट नांदेड	254499
6	टाटा सिमेंट नांदेड	

शासकीय ठेकेदार / शोधकाम ठेकेदार

क्र.	नाम	दूरध्वनी
1	शारदा कन्सट्रक्शन, शिवालय निवास, शंकर नगर नांदेड	264810 261543
6	निसारखान अमात्रुल्ला खान स्टेशन रोड नांदेड	230651
11	एन.पाकन्डी, नवीन गणपती जवळ, शंकरा नगर नांदेड	250430 252408
15	शाहू अण्ड कंपनी, 14, माणिक नगर, बु.ता.नांदेड	260979
17	खान कन्सट्रक्शन, अयुगी अली खान इतवारा शंजार नांदेड	230221
18	सोनी कन्सट्रक्शन नांदेड	251059
21	अजय कन्स. अजय सायळकर घ.नं.2-9-208 सोमेश कॉलनी नांदेड	234635
24	श. शेष वर्कशॉप जवळ नांदेड	262149
25	रोहन कन्सट्रक्शन, नांदेड	--

वीट उत्पादक

†.क्र.	उत्पादकाचे नाव	दूरध्वनी
1	श्रीस्मिता खान करीम खान	कोटतिर्थ
2	हनमंतराव पवार	वाजेगांव
3	कुमार १२०६०	वाजेगांव
4	कंधारकर १२०६०	वाजेगांव
5	००००००००	वाजेगांव
6	पं.राव गोविंदराव पुयड	पुनेगांव

लोखंड विक्रेते

†.क्र.	नाव	दूरध्वनी
1	००००००००	240370
2	नरसय्या व्यंको००००००	
3	कृष्णा व्यंको००००००	237097
4	विठ्ठलसा व्यंको००००००	
5	००००००००००	
6	पांडुरंग किशन मुक्कावार	244582
7	सोनावणे हार्डवेअर	
8	शालाजी ट्रेडिंग कं.	
9	शालाजी अँण्ड कंपनी	
10	श्री लाल राधाकिशन मालपाणी	
11	१०००००००	242282
12	सुधाकर सुर्यकांत पारसेव०००	245448
13	श्रीराम किराणा स्टोअर	242282
14	सिप्टा कोटेड लि. सिडको, नविन नांदेड	226522

नांदेड जिल्ह्यातील पेट्रोल, डि-000 गॅस एजन्सी धारकांची यादी.

तालुका	पेट्रोलपंप धारकाचे नांव	संपूर्ण पत्ता व फोन नंबर	दूरध्वनी क्र.	क्षेत्र
1	2	3	4	5
नायगाव	एन. †0.ü गुडीला	मु.पो.नरसी ता. नायगाव		नरसी.
नायगाव	देशमुख राजेश गंगाधरराव	खैरगांव ता. नायगांव	9423439691 9422870997	खैरगांव .
नायगाव	किशनराव रामजी इंगेवार.	नांदेड.		कृष्णूर .
किनवट	श्री कैलास प्रसाद अग्रवाल	गोकुदा किनवट	9881333844 02469-222003.	किनवट.
किनवट	नविन विनोद	जय भवानी पेट्रोलियम सारखणी	02460-262385.	सारखणी.
मुखेड	व्यंकटेश नागनाथराव	मुखेड		मुखेड
मुखेड	अजुंगराव विठलराव पाटील गु ¹ कृपा	मुखेड शि ¹ यु.ü.ü •0-0		शिरुन •000, 0000
मुखेड	श्रदपक गणपत प्रेमलवाड यिवप्रसाद सर्वो सेटर मुखेड	कंधार फाट्याजवळ मुखेड	9822215074	मुखेड
कंधार	विश्वनाथ सर्वो किसान सेवा केंद्र कंधार	कंधार		-
अजुंगराव	अजुंगराव	किन्हाळकर विजय नगर		-
हदगाव	श्री हनमंत श्रीनिवास दिगा ² üüü दमकोडवार	हदगांव	9850784845. 02468- 222455/222500	-
अजुंगराव	अजुंगराव दत्तात्रय अनगीलवार	त्रिमुर्ती फिलींगसेन्टर	9423627321	-
अजुंगराव	किशन राजाराम इंगळे	अजुंगराव	02466-242578	अजुंगराव
अजुंगराव	अजुंगराव	अजुंगराव पेट्रोल पंप	9422146872	अजुंगराव

नांदेड जिल्हयातील घाऊक विक्रेत्यांचे फोन / मोबाईल नं०

क्र.	परवाना धारकाचे नांव व पत्ता	परवाना कोणत्या तालुक्या मध्ये होतो	दूरध्वनी क्रमांक	मोबाईल नंबर
1	2	4		5
	एच.एस.एस. कंपनी			
1.	ए.ए. मित्तल, मिश्रीकोटकर, नांदेड	नांदेड	244138	9850384219
2.	ए.ए. मित्तल, मॅटोड अँड कंपनी, सुरेशचंद्र राठोड व इतर, नांदेड	नांदेड	02462-241683	9822268711
3.	ए.ए. मित्तल, मॅटोड अँड कंपनी	नांदेड	02465-224052	9922742105
4.	ए.ए. मित्तल, केरोसिन एजन्सी, नांदेड, नांदेड, नांदेड, नांदेड	हदगांव	02468-250165	9922178998,
	आय.एस.एस. कंपनी			
5.	ए.ए. मित्तल, येरावार, ए.ए. मित्तल गोविंद येरावार, नांदेड	नांदेड	-	9881155071
6.	ए.ए. मित्तल, ऑईल एजन्सी, ए.ए. मित्तल, लक्ष्मण घिसेवाड, ओकर	ओकर	-	9822845151
7.	ए.ए. मित्तल, ऑईल एजन्सी, मुखेड	मुखेड	02461-222115	9822215074
8.	ए.ए. मित्तल, ऑईल एजन्सी, देगलूर मु	देगलूर	-	9422171167
9.	ए.ए. मित्तल, कोटगिरे, नांदेड, ए.ए. मित्तल, कोटगिरे, नांदेड	नांदेड	02462-241322	9422170979
	ए.ए. मित्तल कंपनी			
10.	मे.एम.एच.महाजन, नांदेड	नांदेड	02462-253560	9421800000
11.	ए.ए. मित्तल, ए.ए. मित्तल, नांदेड, नांदेड, नांदेड	नांदेड	02462-240312	9403286311
12.	ए.ए. मित्तल, आटोमोबाइल, नांदेड, नांदेड, नांदेड	कंधार	02462-223609	9422172469

नांदेड जिल्हयातील अर्धघाऊक विक्रेत्यांचे फोन / मोबाईल नं०

†.क्र.	परवाना धारकाचे नांव व पत्ता	परवाना कोणत्या तालुक्या साठी †	मोबाईल नंबर
1	2		
1	सिडको (हडको)	सिडको /हडको नांदेड	9420100000
2		नांदेड	9890666502
3		नांदेड	9890263373
4		नांदेड	9890597961
5		नांदेड	
6		नांदेड	9890230013
7		नांदेड	9422810000 9226087265
8		सिडको नांदेड	9823333879
9		नांदेड	9422173158
10		नांदेड	9960151777
11		नांदेड	9970844900
12		तरोड खु. नांदेड	9823606777 9422873514
13		तुप्पा नांदेड	9422894228
14		नांदेड	9270081922
15		नांदेड	9422148711
16		नांदेड	9823195000
17		†-0000	9423440293
18		†-0000	9011122297
19		मुदखेड	9823669000
20		मुदखेड	9970243600
21		मुदखेड	9881293031
22		ओकर	9422185430
23		ओकर	9423152029
24		ओकर	9421763210
25		ओकर	

क्र.	परवाना धारकाचे नांव व पत्ता	परवाना कोणत्या तालुक्या साठी	मोबाईल नंबर
26	+	वाजेगांव ता.नांदेड	9764286127
27			
28			
29	+		9370233066
30			
31		कंधार	
32		कंधार	9423615209 269223
39		कल	9922027503
40		किनवट	9921101303
41		किनवट	9822076536
42	अशोक राघोलु नेमानिवार,	किनवट	
43	रविंद्र मधुकर राठोड,	किनवट	9423624371
45	माधव अंगडना श्रीमनवार,	किनवट	9421839794
46	कवटीकवार,	किनवट	9421767172 02469-234662
47	महाजन, इस्लापूर	किनवट	
54	दिगांवर दमकोंडवार केरोसिन पंप	हदगांव	9765695075
55	हिमायतनगर	हिमायतनगर	9370233066
56	हिमायतनगर	हिमायतनगर	
57		देगलूर	9420436338
58		देगलूर	
59		देगलूर	
60		देगलूर	
61		देगलूर	
62		मुखेड	9421293680 02461-222561
63		मुखेड	

क्र.सं.	परवाना धारकाचे नांव व पत्ता	परवाना कोणत्या तालुक्या साठी	मोबाईल नंबर
64	श.स. व.स. (अ.स. व.स.)	मुकामाळी मुखेड	9420669797 02461-267382
65	श.स. व.स. (अ.स. व.स.)	मुखेड	
66	श.स. व.स. (अ.स. व.स.)	मुखेड	9420670956
67	श.स. व.स. (अ.स. व.स.)	मुखेड	
68	श.स. व.स. (अ.स. व.स.)	मुखेड	
69	श.स. व.स. (अ.स. व.स.)	मुखेड	9823367683
70	श.स. व.स. (अ.स. व.स.)	कासराळी मुखेड	
71	श.स. व.स. (अ.स. व.स.)	शंकरनगर ता. मुखेड	
72	श.स. व.स. (अ.स. व.स.)	कोडलवाडी मुखेड	9011633037
73	श.स. व.स. (अ.स. व.स.)	मुखेड	
74	श.स. व.स. (अ.स. व.स.)	कासराळी मुखेड	
75	श.स. व.स. (अ.स. व.स.)	मुखेड	9423625704 02465-244217
76	श.स. व.स. (अ.स. व.स.)	मुखेड	
78	श.स. व.स. (अ.स. व.स.)	मुखेड	9421082429
79	श.स. व.स. (अ.स. व.स.)	मुखेड	
80	श.स. व.स. (अ.स. व.स.)	नायगांव	9423305635
82	श.स. व.स. (अ.स. व.स.)	नायगांव	9422189425 02465-262125
83	श.स. व.स. (अ.स. व.स.)	नायगांव	9423136087 02465-262158
84	श.स. व.स. (अ.स. व.स.)	नायगांव	9922333533 02465-262214

मंडप ठेकेदार

टेन्ट हाऊस चे नांव	संपर्क व्यक्ती	पदा	कार्यालय	अभिलेखन क्र.
श्री. राम डेकोरेटर्स अँड के०	श्री. गोविंद श्री. कोकुलवार	अध्यक्ष	-	9422171302
गोविंद जनसेवा	श्री. गोविंद कोकुलवार	उपाध्यक्ष	-	9422514444
राज टेन्ट हाऊस	श्री. गोविंद गोड०	अध्यक्ष	-	9890940203
सागर टेन्ट सप्लायर्स अँड डेकोरेटर्स	श्री. म. अन्वरोद्दीन	अध्यक्ष	-	-
आजा टेन्ट हाऊस	श्री. पं. खॉन	उपाध्यक्ष	-	9890599157
सुविधा मंगल सेवा	श्री. पंकज कुलकर्णी	कोषाध्यक्ष	-	9923588600
महेंद्रसिंग साऊंड अँड मंडप डेको.	श्री. विजय	कोषाध्यक्ष	-	-
नेरलकर स्वयंवर केटरर्स	श्री. नेरलकर	अध्यक्ष	-	9421850444
पंकज टेन्ट हाऊस	श्री. अनील का०	अध्यक्ष	263444	-
श्री. विजय मालपानी	श्री. विजय मालपानी	सल्लागार	248049	235361
सहयोग सेवा	श्री. रामकिशन	सल्लागार	241687	9422172466
श्री. गोविंद	श्री. गोविंद	सल्लागार	240216	-
संदीप टेन्ट हाऊस	श्री. निवृत्ती जिंकलवाड	सल्लागार	228458	-

मंगल कार्यालये

†.क्र०	नाव	दूरध्वनी
1	माहेश्वरी भवन नांदेड	229142
2	महात्मा फुले मंगल कार्यालय आय. आय. नांदेड	244667
3	नगेश्वर मंदीर होळी नांदेड	241633
4	स्वयंवर मंगल कार्यालय सरपंच नगर नांदेड	262881
5	मंगनानी हिंगोली गेट नांदेड	235361
6	वामनराव पावडे मंगल कार्यालय नांदेड	261423
7	शिवपार्वती मंगल कार्यालय नांदेड	250070
8	आर्य मंगल कार्यालय नांदेड	261520
9	श्रीका मंगल कार्यालय नांदेड	252465
10	मारवाडी धर्मशाळा वजीराबाद नांदेड	234009
11	श्रीम हॉल पुर्णा रोड नांदेड	264006
12	स्वयंवर इन सिडको नविन नांदेड	262881
13	मयूर मंगल कार्यालय नांदेड	222460
14	कुसुमाताई चव्हाण हॉल वसंतनगर नांदेड	--
15	छत्रपती शिवाजी हॉल नांदेड	229438

ओजन व्यवस्था ठेकेदार

†.क्र०	नाव	दूरध्वनी
1	गोविंद शुक्ला, नांदेड	251158
2	सहयोग केटरर्स	241687
3	गोपाळ शेठ, गणेश	
4	श्रीयाणी, नांदेड	
5	पंकज कुलकर्णी, अन्नकुट	260828
6	सत्यनारायण सत्यनारायण	235752
7	विजय मालपाणी, मालपाणी	235361
8	नांदेड	
9	अनिल तांबोळी, तांबोळी	
10	नेरलकर, स्वयंवर	262881
11	नंदु कुलकर्णी, कुलकर्णी	260718
12	चिंरजीव लाल दिक्षीत	238006

वाहतूक ठेकेदार

†.क्र	नाव	दूरध्वनी क्रमांक
1	जी.एस.भारतीया ट्रान्सपोर्ट	235448
2	एन.जी पालदेवार ट्रान्सपोर्ट	231752
3	आस्कर वट्टमवार ट्रान्सपोर्ट	233342
4	आशाष तोष्णीवाल ट्रान्सपोर्ट	237106
5	न्यु परमार ट्रान्सपोर्ट	232247
6	गोदावरी ट्रान्सपोर्ट	241665
7	जय लक्ष्मी ट्रान्सपोर्ट	243108
8	किनवट ट्रान्सपोर्ट	232538
9	कॅटको रोड लाईन्स	233917
10	घाडगे पाटील ट्रान्सपोर्ट	267876
11	संजय ट्रान्सपोर्ट	285450
12	गणेश ट्रान्सपोर्ट	284948
13	सिद्धेश्वर ट्रान्सपोर्ट	241667
14	संन्मीत्र ट्रान्सपोर्ट	241116
15	चिमा ट्रान्सपोर्ट	231431
16	ऑल इंडिया ट्रान्सपोर्ट	243663
17	अमर ट्रान्सपोर्ट	285496
18	बालीजी ट्रान्सपोर्ट	232126
19	बॉम्बे आंध्रा ट्रान्सपोर्ट	242465
20	आर.ए.ए.ए.ए.	244471

»»»»

†.क्र	नाव	ठेकेदार	दूरध्वनी
1	अनुराधा पॅलेस	हिंगोली गेट नांदेड	241141
2	उमा एक्सिक्युटीव्ह	शिवाजी नगर नांदेड	240530
3	हॉटेल चंद्रलोक	हिंगोली रोड नांदेड	232000
4	आर.ए.ए.ए.	सिडको नविन नांदेड	226244
5	हॉटेल सुरजकुंवर	जुना मोंढा नांदेड	233970
6	हॉटेल नागार्जुना	विमानतळ रोड नांदेड	--
7	हॉटेल गोदावरी	आय.टी.आय.जवळ नांदेड	244032
8	गु ¹ इन	स्टेशन रोड नांदेड	234219
9	ए.के.इन	कलामंदीर मागे नांदेड	234325
10	आर.ए.ए.ए.	वजीराबाद नांदेड	231564
11	हॉटेल कुनाल	रेल्वे स्टेशन जवळ नांदेड	233781

तात्पुरत्या निवारा केंद्रासाठी निवड केलेल्या निवारा केंद्राच्या इमारतीत १५ तांश ठिकाणी विद्युत व्यवस्था उपलब्ध आहे. आवश्यकतेनुसार जनरेटर्सच्या सहाय्याने विद्युत पुरवठा करता येईल. या कामी महापालिकेकडे स्वतःची जनरेटर सेट असून खाजगी पुरवठा दारांचा तपशिल पुढील प्रमाणे आहे.

क्र.	जनरेटर पुरवठा धारकाचे नांव	जनरेटर्स ची क्षमता	जनरेटर	एकूण	संपर्क क्रमांक
1	टॉकीच्या समोर	3 कि.३० 2 कि.३०	2 2	4	9823528843
2	अमरविर इलेक्ट्रीकल्स, जुना मोंढा लोहारगल्ली, नांदेड	7.3 कि.३० 2 कि.३० 2 कि.३०	2 2 2	6	9823104601
3	के.इलेक्ट्रीकल्स, मन्यार गल्ली नांदेड	63 कि.३० 7.5 कि.३० 3 कि.३० 2 कि.३०	1 2 2 2	7	9422173358

तात्पुरत्या निवारा केंद्रावरील पाणी पुरवठा :-

सद्यस्थितीत महापालिकेत एकूण 12 पाणी टँकर उपलब्ध ह्या व्यतीरिक्त शहरातील खाजगी टँकर मालकांची यादी तयार करण्यात आली असून त्यांचे संपर्क क्रमांक खालीलप्रमाणे आहेत.

महापालिकेच्या पाणी टँकरच्या क्षमतेचा तपशील

क्र.	टँकर प्रकार	टँकर क्रमांक	क्षमता लीटर
1	ट्रक टँकर	एम एच क्यु २८६८	12,000
2	ट्रक टँकर	एम एच क्यु २८५६	12,000
3	टेंपो टँकर	<०<"026 4503	5,000
4	टेंपो टँकर	<०<"026 4506	5,000
5	ट्रॅक्टर टँकर	<०<"026 3104	4000
6	ट्रॅक्टर टँकर	<०<"026 3104	4000
7	ट्रॅक्टर टँकर	<०<"026 3104	4000
8	ट्रॅक्टर टँकर	<०<"026 3105	4000
9	ट्रॅक्टर टँकर	<०<"026 3105	4000
10	ट्रॅक्टर टँकर	<०<"026 3107	4000
11	ट्रॅक्टर टँकर	<०<"026 3104	4000
12	ट्रॅक्टर टँकर	<०<"026 3104	4000

तात्पुरत्या निवारा केंद्रावरील अन्न पुरवठा :-

धार्मिक संस्था :- श्री गु¹ द्वारा लंगर साहिब² यांचे मार्फत प्रामुख्याने अन्न पदार्थ पुरविले
 • या व्यतिरिक्त दानशूर व्यक्ती, पदाधिकारी, महापालिकेचे सन्माननीय सदस्य, यांचे मार्फत आवश्यकतेनुसार अन्न पुरवठा केला जातो.
 आवश्यकतेनुसार महापालिकेस इतर शासकीय कार्यालयाच्या मालकीची पाणी टँकरस
 ध होवू शकतात. त्याचा तपशील पुढील प्रमाणे आहे.

†.क्र.	प्रकार	टँकर क्रमांक	भाग
1	टँकर	MWP 6545	सार्वजनिक काम विभाग, नांदेड
2	टँकर	MTD 7529	सार्वजनिक गांधिकाम विभाग, नांदेड
3	टँकर	MTD 2160	जिल्हा परिषद, नांदेड
4	टँकर	MH 12- RA 7954	सार्वजनिक गांधिकाम विभाग, नांदेड
5	टँकर	MTD 7010	जिल्हा परिषद, नांदेड
6	टँकर	MHQ 3890	जिल्हा परिषद, नांदेड
7	टँकर	MTD 2562	सार्वजनिक गांधिकाम विभाग, नांदेड
8	टँकर	MTD 7666	• विभाग, नांदेड
9	टँकर	MTF 7402	• विभाग, नांदेड
10	टँकर	MHP 390	• विभाग, नांदेड
11	टँकर	MWP 6473	सार्वजनिक गांधिकाम विभाग, नांदेड
12	टँकर	BRX 4201	• विभाग, नांदेड
13	टँकर	MTD 2090	• विभाग, नांदेड
14	टँकर	MTD 362	• विभाग, नांदेड
15	टँकर	MTO 130	• विभाग, नांदेड
16		MTD 2139	• विभाग, नांदेड
17		MTO 325	• विभाग, असर्जन
18		MTO 164	• विभाग, नांदेड
19		MTO 336	उर्ध्वपेनगंगा प्रकल्प, नांदेड

»»» विकास प्राधिकरण मीड अंतर्गत नियंत्रण व संपर्क अधिकारी

†.क्र.	अधिकार्यांचे नांव	पैठण शहराचा भाग	कार्यक्षेत्र	शेरा / मोबाईल नंबर
1	ACB. उ. करपे	कार्यक 0.8 † अयंता, जायकवाडी क्र.3 200	पैठण धरणाच्या पुराच्या अनुषंगाने जिल्हा स्तरीय व तालुका स्तरीय यंत्रणांना माहिती देणे व घेणे	प्रमुख जिल्हे औरंगा 200 अहमदनगर, 200 (जिल्हयातील मंतरथ पर्यंत) 9422185865
2	ACB. > B. नखाते	पैठण शहराची अयंता जायकवाडी पाट 200 क्र. 2 भागपिंपळगांव	पैठण धरणाच्या शहागड पर्यंत तालुका स्तरीय माहितीची देवाण घेवाण करणे.	औरंगा 200 अहमदनगर व 200 शहागड पर्यंत) 9421342424
3	ACB. यु. वानखेडे	पैठण शहराची अयंता श्रेणी-1 • 0.0 0 क्र.4 गोवराई	शहागड ते टाकरवण पर्यंत तालुकास्तरावर देवाणघेवाण	200 (टाकरवणपर्यंत) 9881716607
4	ACB. < A. 2. दरकर	पैठण शहराची अधिकारी • 0.0 0 नि. 200 उप विक्रं.11 केसापूरी	टाकरवण ते मंजरथपर्यंत तालुकास्तरावर पूर विषयक देवाणघेवाण करणे	200 (माजलगांव तालुका) 9970116448
5	ACB. 2. कोटेचा	कार्यकारी अयंता, माजलगांव पैठण शहराचा भाग परळी (30)	पैठण शहराची जिल्हास्तरीय तालुकास्तरीय यंत्रणांना माहिती देणे व घेणे	200 (माजलगांव तालुका) 9422241503
6	ACB. गो. कां 200	पैठण शहराची अधिकारी पैठण शहराचा भाग क्र.10 केसापूरी	मंजरथ पासून डाकेपिंपरी (खु) पर्यंत	200 माजलगांव तालुका 9850129769

			तालुकास्तरावर वर्षावषयक माहितीची देवाण घेवाण करणे	
7	श्री.एन.बी.जाधव	राज्य शासकीय अधिकारी जिल्हा शासकीय शाखा क्र.9 अहमदनगर	अहमदनगर तालुक्यातील तालुकास्तरावर पुर विषयक वर्षावषयक देवाणघेवाण करणे	अहमदनगर जिल्हा तालुका 9422968812
8	आर.के.के.के.	राज्य शासकीय अधिकारी अहमदनगर (अ.ए.ए.) शाखा क्र.2 अहमदनगर	सोनपेठ तालुक्यातील अहमदनगर (खु) येथे अव्वलगांव पर्यंत तालुकास्तरावर वर्षावषयक माहितीची देवाण घेवाण करणे	जिल्हा परळी सोनपेठ तालुका 9923479172
9	आर.के.के.चिद्रीकर	राज्य शासकीय अधिकारी अहमदनगर (अ.ए.ए.) शाखा क्र.3 गंगाखेड	गंगाखेड तालुक्यातील गंगाखेड ते दुसलगांव पर्यंत तालुकास्तरावर वर्षावषयक माहितीची देवाण घेवाण करणे	अहमदनगर जिल्हा गंगाखेड तालुका 9860711126

क्र.	प्रकल्पाचे नांव	संपर्क अधिकार्याचे नांव	अहमदनगर शाखा	संपर्क अधिकारी दूरध्वनी क्रमांक	
				कार्यालय	गृहध्वनी

1	»»»क्षेत्र विकास प्राधीकरण २»»ü	ACB <AQ>B कुलकर्णी	^~030प्रागीय अधिकारी	02442 222652	9420033079
		ACB 3/AB † 0, ü0, 0=ë	कार्यकारी अभियंता	02442 222882	9822036819
2	पैठण उजवा कालवा व २»»ü जिल्हा मध्यम व लघू प्रकल्प	ACB † 0, ü2»B करपे	कार्यकारी अभियंत(0) जायकवाडी पाट2000, ë 30 क्र.3 २»»ü	02442 222881	9122185865
		ACB > B > B × 0A00ü	^~030प्रागीय अधिकारी जायकवाडी पाट2000, ë 30 क्र.3 २»»ü	02442 222881	9421344520
3	माजलगांव प्रकल्प	ACB 3/AB 2»B कोटेचा	कार्यकारी अभियंता माजलगांव पाट2000, ë 30प्राग, 0, üB	02746 223136	9422241503
		ACB < 0. के. 0»B0	^~030प्रागीय अधिकारी 0. 0. 30प्राग, 0, üB	--	9923479172
4	मांजरा प्रकल्प व तेरणा प्रकल्प व »»»0»»»0»»A0 मध्यम व लघू प्रकल्प0	ACB < 0. <AQ 2ेदरखे	कार्यकारी अभियंता »»»0»»» 0»»B000, ë 30 »»»0»»»	02382 200239	9860122493
		ACB > B > B ढगे	^~030प्रागीय अभियंता »»»0»»» 0»»B000, ë 30 »»»0»»»	--	9403012369
5	उस्मानाबाद जिल्हा मध्यम व लघू प्रकल्प0	ACB एन.एन.गोरे	कार्यकारी अभियंता उस्मानाबाद पाटबंधारे 30प्राग उस्माना200ü	02472 222261	9422464864
		ACB आय. 0 2ागड	उप कार्यकारी अभियंता उ.पा.वि. उस्मानाबाद	02472 222261	9960049404

00-0 ü0030 ACB00 तलाव अंतर्गत अधिनस्त व संपर्क अधिकारी

†.क्र.	कामाचे नाव	तालूका	ACB-0/0 ^~030प्राग	^~030प्रागीय अभियंता यांचे नाव	00ईल क्रमांक
1.	मुंगशी पा.य0	00»»»	»0. 0. (A00AY0, ü) ^~0	ACB † 0, एम कोरे	9823020945

			३०३०३, कलनवड		
2.	†²04३३00३३ »0.00 Y0	देगलूर	»0.00 (AEC0AY0,0) ^~0 ३०३०३, नलडगलव	श्री आर एम करे	9823020945
3.	डलकळी डल. Y0	नलडगलव	»0.00 (AEC0AY0,0) ^~0 ३०३०३, नलडगलव	श्री आर एम करे	9823020945
4.	•04३३»0.00.Y0	डुखेड	»0.00 (AEC0AY0,0) ^~0 ३०३०३, डुखेड	श्री डलखणे डी -0 ü	9823744009
5.	कलडकळगल 00.Y0	डुखेड	»0.00 (AEC0AY0,0) ^~0 ३०३०३, डुखेड	श्री डलखणे डी -0 ü	9823744009
6.	हरणडलळ डल. Y0	डुखेड	»0.00 (AEC0AY0,0) ^~0 ३०३०३, डुखेड	श्री डलखणे डी -0 ü	9823744009
7.	नलवळी डल त	डुखेड	»0.00 (AEC0AY0,0) ^~0 ३०३०३, डुखेड	श्री डलखणे डी -0 ü	9823744009
8.	३३३004	डुखेड	»0.00 (AEC0AY0,0) ^~0 ३०३०३, डुखेड	श्री डलखणे डी -0 ü	9823744009
9.	नलंडल ल.डल.त.	ओकर	»0.00 (AEC0AY0,0) ^~0 ३०३०३, ओकर	ACB ३ी एड ग²000â	901188812
10.	सोडठलणल डल. Y0	ओकर	»0.00 (AEC0AY0,0) ^~0 ३०३०३, ओकर	ACB ३ी एड ग²000â	901188812
11.	गोरठल	^ 0, B	»0.00 (AEC0AY0,0) ^~0 ३०३०३, ^ 0, B	ACB ३ी एड ग²000â	901188812
12.	श्रीगणवलडी Ä00.Y0	कंधलर	»0.00 (AEC0AY0,0) ^~0 ३०३०३, कंधलर	†0AQ0±B < †0,ü	9423139068
13.	²00३ळगलव 00.Y0	कंधलर	»0.00 (AEC0AY0,0) ^~0 ३०३०३, कंधलर	†0AQ0±B < †0,ü	9423139068
14.	²000B	कंधलर	»0.00 (AEC0AY0,0) ^~0 ३०३०३, कंधलर	†0AQ0±B < †0,ü	9423139068
15.	नंदनशलवणी	कंधलर	»0.00 (AEC0AY0,0) ^~0 ३०३०३, कंधलर	†0AQ0±B < †0,ü	9423139068